

Szakmai beszámoló A hajdúböszörményi kincs és kora nemzetközi régészeti konferencia megrendezéséről

A konferencia szervezője: Hajdúsági Múzeum, Hajböszörmény

A konferencia szakmai programjának összeállításában közreműködött: ELTE Régészettudományi Intézet

A konferencia időpontja: 2014. július 3-4.

Pályázati azonosító: 3208/00522

I. A hajdúböszörményi kincs és kora nemzetközi régészeti konferencia szakmai vonatkozásai, tapasztalatai és eredményességének elemzése

I.1. Szakmai vonatkozások

I.1.1. A konferencia témaválasztása

A több bronzedényből, egy sisakból és mintegy 20 darab kardból álló hajdúböszörményi kincs a Kárpát-medence késő bronzkorának egyik legjelentősebb kincslelete, a magyarországi őskor világszerte egyik legtöbbet idézett, reprezentatív képviselője.

A leletek 1858-ban kerültek felszínre Hajdúböszörmény Debrecennel szomszédos, dél-keleti határában emelkedő Csege-halom közelében. A lelet előkerülési körülményeiről csak kevés adat maradt ránk, amelyeket elsősorban Hampel József publikációiból (A bronzkor emlékei Magyarhonban. 1-3. 1886. 1892. 1896.) ismerhetünk meg.

A leletegyüttes nagyobb része kalandos körülmények közepette került a Magyar Nemzeti Múzeum gyűjteményébe. A lelethez tartozó hét darab kard a Debreceni Református Kollégium Régészeti Gyűjteményében található. A megtalálás után több darab valószínűleg elkallódott, így a leletegyüttes összes darabját nem ismerjük. A kincslelet azonban így töredékesen is impozáns.

A felvetett téma és a konferencia aktualitását részben az adta, hogy az Európa szerte ismert, emblemikus jelentőségű bronzkincsről az elmúlt években olyan adatok kerültek napvilágra, amelyek azt bizonyítják, hogy ennek a leletegyüttesnek korántsem zárható még le a története.

A Hajdúsági Múzeum az ELTE BTK Régészettudományi Intézetével közösen egy komplex kutatási programot indított a böszörményi kincs és környezetének régészeti kutatására. A további kutatást az is indokolja és elodázhatalanná teszi, hogy a hajdúböszörményihez hasonló késő bronzkori depók a legtöbbször nem magányosan, hanem többedmagukkal kerülnek elrejtésre. Ilyen deponálási körzeteket ismerünk pl. Várvölgy-Kislázhegyen, ahol 12, Gyöngyössolymos-Kishegyen, ahol 4, Velemszentviden, ahol legalább 6, Szentés-Nagyhegyen ahol 4 nagy értékű bronz- és aranykincs került elrejtésre.

A kincsegyüttes tágabb környezetének további érdekességet kölcsönöz az tény, hogy itt, hogy néhány száz méterre innen egy késő bronzkori földvárt sikerült azonosítanunk légi fotók és műholdas felvételek alapján. A zeleméri határrészben előkerült erődítmény, arra utal, hogy az itt előkerült kincseket a települést használó bronzkori elit rejthette el, feltehetően egy jól körülhatárolható, hosszabb időn keresztül használt rituális cselekmények lebonyolítására kijelölt zónában.

A hajdúböszörményi kincs és kora elnevezésű konferencia egy programsorozathoz kapcsolódik, amelynek központjában a böszörményi kincs áll. A konferencia további aktualitását a híres kincsegyüttes egy új kiállítás keretében történő bemutatása adta.

A Hajdúsági Múzeum 2014-ben történelmet írt azzal, hogy a múzeum fennállásának 90 éves évfordulóján előkerülési helyén mutatja be a böszörményi kincset. A kiállításnak külön jelentőséget ad az a körülmény is, hogy a leletegyütteshez tartozó, közgyűjteménybe került valamennyi tárgy kiállításra kerül. A kincslelet ilyen összetételben még soha nem volt látható az országban, és több, mint 150 évet kellett várni arra, hogy a híres kincs végre Hajdúböszörményben is megtekinthető legyen.

A kincset alkotó tárgyakat részben eredetiben, részben az eredetivel mindenben megegyező másolatok segítségével sikerült bemutatni.

A kiállítás egy bronzkori kultikus hely, szentély hangulatát igyekszik megidézni. A kiállítótérbe érkezve a csillagos ég alatt találjuk magunkat. A terem sarkában a Csege-halom, illetve a környezetében húzódó, facölöpökből kialakított szent hely jelenik meg. A terem közepén elhelyezett körüljárható vitrin maga jelképezi azt a gödröt, amelybe a leleteket annak idején elrejtették. A kincset alkotó tárgyak a megtalálók elbeszélése alapján rekonstruálható módon kerültek kiállításra. Legfelülre a sisak került, hiszen a megtalálók legelőször erre bukkantak rá, a sisak alatt következnek a bronzedények, majd legalul a kardok úgy elrendezve, hogy az egymás mellett lévő kardok hegye ellentétes irányba néz.

A terem falán körbefutó installáción a szitulát díszítő „madárbárka” motívum jelenik meg. A lelet misztikusságát a terem és a vitrin megvilágítása hangsúlyozza. A kiállítást a kincs előkerülését, és annak elrejtésének egy lehetséges magyarázatát bemutató animációs film teszi még látványosabbá.

A kiállításához gazdagon illusztrált, látványos részletfotókat tartalmazó vezető kapcsolódik, továbbá a kiállítás önálló feldolgozását is lehetővé tevő játéklapokat is készítettünk. A játéklapokat múzeumpedagógiai foglalkoztató mappa segítségével lehet megszerezni.

A kiállítás 2014. július 2-án nyílt meg. A kiállításához szorosan kapcsolódott „A böszörményi kincs és kora” című nemzetközi régészeti konferencia, amelyet a Hajdúsági Múzeum az ELTE Régészettudományi Intézetével közösen szervezett meg.

I.1.2. A konferencia programja



július 3. - csütörtök	
12.00 - 12.30	Regisztráció
12.30	A konferencia megnyitása
Elnök: László Attila	
13.00	V. Szabó Gábor (Budapest): A hajdúböszörményi kincs és kora. Egykori és mai narratívák a Kr. e. 1100 és 800 közti időszak történetéről a Kárpát-medencében.
13.30	Váczai Gábor (Budapest): A hajdúböszörményi kincs gazdája. Egy kincs elrejtőjének kapcsolatai és világképe a tárgyai tükrében.
14.00	Ilon Gábor (Szombathely): Szakrális szemiotika. A hajdúböszörményi kard motívumai egy nyugat-magyarországi párhuzamának tükrében.
14.30 - 15.00	Szünet
Elnök: Ilon Gábor	
15.00	Szabó Géza (Szekszárd): A hajdúböszörményi kincslelet archaeo-metallurgiai vizsgálata.
15.30	Liviu Marta (Satu Mare - Szatmárnémeti): Újabb adatok a Szatmár megyei késő bronzkori raktárleletekről.
16.00	Kacsó Károly (Baia Mare - Nagybánya): Ha-B korú bronzleletek Észak-Erdélyben.

16.30 László Attila (Iasi - Jászvásár): A Kárpátokon túli vidékek a hajdúböszörményi kincs korában.

17.00 - 17.30 Szünet

Elnök: Liviu Marta

17.30 Báder Tibor (Hochdorf): Megjegyzések a vetési depóról és koráról.

18.00 Rezi Botond (Târgu Mureș - Marosvásárhely): Néhány adalék az endőszentgyörgyi kincslelethez.

18.30 Jankovits Katalin (Budapest): A hajdúböszörményi típusú szitulák bronzból és kerámiából készült változatai Északkelet-Itáliában.

19.30 Vacsora

július 4. - péntek

Elnök: V. Szabó Gábor

8.30 Kalli András (Miskolc): A Gáva-kultúra pócspetri településrészele

9:00 Koós Judit (Miskolc): A fémművesség nyomai egy késő bronzkori településen (Muhé-III. Kavicsbánya).

9.30 Szilas Gábor (Budapest): Az urnamezős időszak újabb kutatási eredményei a főváros területén.

10.00 Nagy Marcella (Szombathely): A velemi Szent Vid hegy késő bronzkori periódusai az új eredmények tükrében.

10.30 - 11.00 Szünet

Elnök: Szabó Géza

11.00. Tarbay János Gábor (Budapest): Újabb bronzkincs Hajdúböszörményről.

11.30. Novák Mariann (Oxford): Késő bronzkori depók többszemponú vizsgálata - a technológiai jegyek jelentősége.

12.00. Fejér Eszter (Budapest): A sarlók helye a későbronzkori kincsekben - Adatok a tiszántúli bronz sarlók használatának és deponálásának kérdéséhez.

12.30 - 14.30 Ebéd

Elnök: Váczi Gábor

14.30 Nagy József & Monica Tecar & Tiberiu Tecar & Vlad Tet (Cluj-Napoca - Kolozsvár): Egy Kolozsvár határában újonnan feltárt bronzkincs.

15.00 Biró Péter (Eger): A késő bronzkori Délnyugati-Bükk topográfiai kutatásának eredményei.

15.30 Hajdú Zsigmond (Debrecen): A kincsek kultuszteremtő ereje. Gondolatok a hajdúböszörményi bronzkincs kapcsán.

16.00 Zárzó

A konferencia második napján, 2014. július 4-én 16.30-tól a konferencia előadói kötetlen beszélgetésre, illetve rendezvény tartatvezetésre várják az érdeklődőket a Hajdúsági Múzeumba, ahol bepillantást nyerhetnek a 3000 évvel ezelőtti bronzkori élet mindennapjaiba, továbbá a „böszörményi kincs” jelentőségét ismerhetik meg.

A konferenciát 2014. július 3–4. között tartottuk meg. A konferenciát Kiss Attila, Hajdúböszörmény Város polgármestere nyitotta meg. A kétnapos konferencián 20 előadás hangzott el, amely felölelte a késő bronzkor régészeti kutatásának valamennyi tudományos kérdését.

A konferencia első napi programjához szorosan kapcsolódott Báder Tibor, a közép-európai bronzkor kiváló kutatója, születésnapjára kötetének könyvbemutatója, amelyhez a helyszínt a Hajdú Hotel biztosította. Az elkészült kötetet Marta Liviu, a Szatmárnémeti Múzeum igazgatója és V. Szabó Gábor, az ELTE Régészettudományi Intézetének adjunktusa ismertette.



I.1.3. A konferencián elhangzott előadások

Dr. Bálint Marianna, a Hajdúsági Múzeum régésze köszönti a konferencia résztvevőit:

-Szeretettel köszöntök mindenkit! Köszöntöm a Hajdúböszörményi Kincs és Kora résztvevőit a Hajdúsági Múzeum nevében. 2014-ben ünnepli a Hajdúsági Múzeum alapításának 90 éves évfordulóját. Ezt az évfordulót szeretnénk minél emlékezetesebbé tenni, ezért döntöttünk úgy, hogy az Eötvös Lóránd Tudomány Egyetem Intézetében megszervezzük közösen ezt a konferenciát, amelynek apropót az is szolgáltatott, hogy ebben az évben nyílt lehetőség először arra, hogy a böszörményi kincs 1858-as előkerülése óta a kincs együttes először legyen látható Hajdúböszörményben, az előkerülése helyén. Ezt a két alkalmat, két eseményt kapcsoltuk össze, és ezzel kívánjuk megünnepelni a Múzeum alapításának 90 éves évfordulóját.

Szeretném felkérni Kiss Attila Polgármester urat, hogy tartsa meg köszöntő beszédét a konferencia résztvevőinek.

Kiss Attila, polgármester megnyitó beszéde

- Köszönöm szépen. Tisztelt vendégek, kedves előadók, és hallgatóság! Mindenkit szeretettel köszöntök Hajdúböszörményben a Böszörményi Kincs és Kora elnevezésű konferencián. Köszönöm, hogy elfogadták megívásainkat, akár résztvevőként, akár hallgatóság részéről vendégként. Örülök, hogy itt vannak. Számunkra ez nagyon komoly és nagyon lényeges dolog, hiszen nem vagyok tinédzser korú ember, de a Hajdúböszörményi Kincsről eddig inkább hallottam, mint személyesen láttam volna, pedig az átlagtól szerintem jóval inkább érdeklődök a város történelme iránt. Eddig sajnos erre nem nyílt lehetőségünk, hogy személyesen meg tudjuk ezt tekinteni. Köszönöm, mindazoknak, akik ezt lehetővé tették. Már tegnap a kiállításon ezt elmondtam, de szeretnék még egy nyomatékot adni ennek a köszönetnek. Tehát még egyszer köszönöm mindenkinek, aki lehetővé tette azt, hogy az eredeti helyszínre, ha nem is a Csegehalomhoz, hanem be a városba, illetve a Hajdúsági Múzeumba került vissza ez a kincs, és most az állandó kiállítás keretében bármikor meg tudjuk tekinteni, gyermekeink, szüleink, és bárki akit érdekel, hiszen ahogy mondtam ezt még itt nem láttuk együtt. Sőt, mondhatjuk dédnagynénénk sem látta ezt. Valamikor 1858-ban egy páran látták, de akkor még nagyobb volt a gyűjtemény, ahogy hallom. Reméljük, hogy előbb utóbb majd változik ez és majd ami nem kapott helyet, bekerül a gyűjteménybe még majd néhány darab. Ez is nagyon fontos, hiszen mi itt a Hajdúságban mindig is fontosnak tartottuk a múltat, a múlt ismeretét, a múlthoz való ragaszkodást, és ez egy ilyen kincs. Ez a konferencia, amely most indul számunkra egy nagyon erős megerősítés. A hajdúk, gondolom Önöknek nem kell sokat beszélnem a hajdúkról, hogy miért is volt különleges népcsoport, hogy miért is érdekes képződmény. A Hajdúkerület például 1876-ig nagyjából majdnem a Kincs felfedezésével egy időben épült ki. Tehát számunkra ez mindig is nagyon fontos volt, és mai napig is azért a böszörményiekben él, a hajdúsági emberekben él az, hogy a hajdúkat egy egységes hajdú kerület, 7 hajdú várossal működött sajátos igazgatással, börtönnel, ami itt van, majdnem a Gyula irodája alatt van valahol a Múzeum alatt. Szeretnénk majd azt is rövidesen feltárni, bemutatni. Nos hát számunkra ez nagyon fontos, nyilván a kommunizmus néhány évtizede az nem volt alkalmas arra, hogy ezeket tovább örökössük, vagy tovább menjenek. Hálisennek a tudománynak is, kitűnő korábbi Múzeum vezetőknek, mind a kutatóknak, ezek nem vesztek el ezek az információk és ez a tudás az megmaradt. Most a Hajdúsági Múzeum visszakerült a város fenntartásába, igazi lendületet tudtunk adni ennek a dolognak. Én büszke vagyok arra, hogy a város Múzeuma, a Hajdúsági Múzeum nem csak városi, hanem térségi feladatokat lát el, ami 90 éves. Ez ugye azt jelenti, hogy a térségben a legrégebbi, nem csak az épület állagát tekintve, amin sajnos látszik, hogy régi, tehát nem csak az épületre gondolok, hanem az intézményre, az egyik legrégebbi múzeum a megyében és a környékben is. Számunkra ez nagyon fontos, hogy mindig is élen jártunk a kultúra, a művészetek, a tudományok gyakorlásában.

Utolsó gondolatként a Hajdú kerületről még csupán annyit, hogy amikor 1876-ban egy törvénymódosítás kapcsán megszűnt a Hajdú kerület utána a hajdúsági emberek, a parasztok, böszörményiek, nánásiak, dorogiak, a hajdúk, méltatlannak tartották azt, hogy a majdnem két évszázados kiváltságuk, tehát maga a Hajdú kerület megszűnt, ezt a debreceniek nem nagyon

akarták elismerni, nem nagyon örültek annak, hogy Debrecen lett a megyeszékhely. Azt mondták még az első világháború előtt a 900-as évek elején, jó 100 évvel ezelőtt, hogy építünk egy olyan városházát, hogy jó lesz az majd megyeházának is. Ebben az épületben vagyunk most, ez a Városháza, és ezt az 1907-ben úgy avatta fel az akkori város, és a böszörményiek, a hajdúságiak, hogy akkora épület volt, hogy ma is jócskán megyeháza vagy bármilyen hivatalos épület is lehetne. Valóban azzal a szándékkal építették 1907-ben, hogy jó lesz ez majd valamikor megyeházának is. Megyeháza ugyan nem lett a polgármesteri hivatalból, tanácsháza volt egy pár évtizeden keresztül, a városnak ez a polgármesteri hivatal, járási hivatal. A nagytermünkről, Báthory termünkről annyit, hogy a mennyezetre ha föltekintünk a hajdú városok, a 7 hajdú város címerét láthatjuk illetve a hajdú kerület, illetve a hajdúk címerét láthatjuk. Látszik a harcra edzettség, termettséget nem nagyon kell gondolom mutatni. Látszik, hogy minden címeren egy kard vagy egy levágott fej, ami dukál minden város címerén. A hajdúk azok valóban ilyenek voltak, mára egy picit megszelídültünk. Azért reméljük, hogy a vendégszeretetünkről elsősorban a szelíd hajdúkat, a mai szabad hajdúkat tudják megismerni. Üdvözlöm ezt a konferenciát és nagyon jó, további szép két napot kívánok Önöknek. Köszönöm szépen.

Dr. Bálint Marianna, szervező:

-Néhány szolgálati közleményt szeretnék megosztani a résztvevőkkel, a konferencia helyszínének a Városháza ad otthont, a vacsora a megjelöltekkel ellentétben nem a múzeum udvarán lesz, hanem a Hajdú Hotel fog ennek az eseménynek helyet biztosítani. A városháza mögött található, a Petőfi utca legelején. Könnyen elérhető gyalogosan. Néhány perc, tényleg néhány méter sétára található. Ugyanott lesz holnap reggel a reggeli. 7:30-kor fogják felszolgálni a reggelit, és a holnapi nap folyamán az ebéd is ugyanott kerül felszolgálásra. A regisztrációkor mindenki kapott egy lezárt borítékot, amelyben a két napra szóló ebédjegyek kerültek elhelyezésre, így kérek mindenkit, hogy lehetőség szerint ne hagyja el és vigyázzon rá, őrizze meg őket, mert ezek még fontos szolgálatot fognak tenni a 2 nap folyamán. A szállás a Debreceni Egyetem Óvónöképző Kollégiumában kerül kiadásra. A résztvevők egy része már elfoglalta a szállást, aki még nem volt a kollégiumban, az majd a nap végén, az előadások végén ezt megteheti. A kollégium egy negyedóra sétára van innen a belvárosból. A megadott térkép alapján, gondolom, hogy könnyen megtalálható a kollégium épülete.

A kiállítást, magát a kiállítást a Hajdúsági Múzeum épületében lehet megtekinteni, a mai nap folyamán 16 óráig, így az első szünetben ezt meg lehet tenni annak, aki még nem tette meg, a holnapi nap folyamán 10 órától 16 óráig tekinthető meg a Múzeum épületében a kiállítás. És akkor a szolgálati közlemények végén szeretném felkérni László Attilát az első szekció vezető elnökét, hogy vezesse le az első szekciót.

-Köszönöm szépen. Szeretném megköszönni a meghívást, és a kollégáim is. Remélem, hogy ha vége lesz a konferenciának. Az első előadást V. Szabó Gábor tartja, azoknak, akik előtt nincsen program felolvasom az előadás címét. A Hajdúböszörményi Kincs és kora. Egykori és mai narratívák a Kr. e. 1100 és 800 közti időszak történetéről a Kárpát-medencében.

V. Szabó Gábor előadása:

-Ez a kérdéskör, maga ez a kincs összefüggési rendszere egy rendkívül sokat mondó és messzevivő problémakör. Azzal kezdeném, hogy ez a kép is ezt mutatja meg, hogy nagyjából milyen összefüggésben lehet elhelyezni egy európai rendszerben ezt a kincs együttest. Nyilván a bemutatás, illetve a válogatás nem teljes, azokat a darabokat, azokat a fontos együtteseket, amelyek nagyjából egy időben, egy 150-200 éves időintervallumon belül különböző összefüggésekben lettek elhelyezve. Ha csak vizuálisan nézzük, akkor is látszik, hogy a hajdúböszörményi együttes az mindenképpen egy mind összetételében, mind gazdagságában kimagasló darab ebben a korszakban. Itt a nagy része a hasonló együtteseknek ahogy ezt a kollégák jól ismerik és tudják a bronzkincsekből származik. Dániától Franciaországig, Észak-Németország, Dél-Németországban ismerünk hasonló reprezentatív együtteseket, de azt kell mondjam, hogy hasonló összetételt, hasonló gazdagságot nagyon ritkán lehet találni. Ilyen esetben előfordulnak ilyen együttesek sírból is, a jobb oldalt látható Grandenburgi darab is, de igazából ez sem hasonlítható a Hajdúböszörményi kincs gazdagságához. Magának a régióknak, ahonnan a kincs előkerült, a 150-200 éves

időintervallumból ma 75 bronzkincset ismerünk. Csak Magyarországot vettem bele ebbe a számításba. Már korábbi időszakhoz képest egy kicsit visszaestek itt a kincseknek a száma, azonban pont a reprezentatív értékük, ahogy ez a kincs is mutatja az a korábbi korszakon túl mutat. Magában a korszakon belül is a legjelentősebb kincs együttes ez itt, néhányat bemutattak képek, itt lehet látni, hogyan néznek ki. Hozzá hasonló gazdagságú darabot nem ismerünk, habár azok a tárgyak amik benne előfordulnak, kisebb mennyiségben előfordulnak más kincsekben is. De ilyen összetételben, fegyverekkel, edényekkel más kincset nem ismerünk.

Akkor nézzük meg, hogy ezt a kincset a magyar kutatás, illetve a nemzeti kutatás hogyan értékelte a megtalálásától kezdődve, egészen a 90-es évekig. Azért mondom a 90-es éveket, mert a 90-es évek derekától, egy elég komoly átalakulás következett be. Először nézzük a klasszikus időkereteket, a klasszikus elképzelés szerint ezt a 60-as években nagyjából a 10. szd. időszakra lehet helyezni ezt a kincs együttest. Ez egy nagyon jól elhelyezhető fémművességtípusból, a hajdúböszörményi fémművességben, és az előzményeink majd pedig a későbbi időszakban az utóhatása is felismert annak a fémes körnek aminek ez a vezérlete. Ha ezt a klasszikus időkeretet nézzük, akkor azt lehet látni, hogy egy nagyon lineáris, egymást tulajdonképpen minden átmenet nélkül követő, klasszikus típusokkal, ezekhez kapcsolódik a kultúrákkal számolt a magyar kutatás, és ehhez a nagyon egyszerű lineáris idővonalhoz alkalmazkodnak azok a narratívák azok a magyarázatok és események történeti verziók is, ilyen fogalmazó rendszert követtek, mint ahogy az időrendszer is mutat. Nézzük ezeket gyorsan végig. Ezek a narratívák a bennünket megelőző kutatógeneráció nevéhez fűződnek. Mozsolics Amália volt az első, aki történeti kontextusba próbálta helyezni. Ezt követő Kemenczei Tibornak több munkája is, aki nagyon finoman tudta ezt a korszakot árnyalni, de főleg tipológiai szempontból, és volt még egy nagyon izgalmas narratíva, ami Bóna István nevéhez kötődő. Nagyjából általánosan jellemző ezekre a narratívákra, hogy tulajdonképpen mindenképpen valami történelmi eseményhez próbálták kötni a kincs együtteseket, mindenképpen próbálták valami esemény rekonstrukciójaként elhelyezni, viszont mindenféle más összefüggés, társadalmi történeti összefüggés figyelmen kívül hagytak ezek az értelmezések. Az a korszak amikor ez a kincs felfedezésre került egy hosszú de látványosan alakuló, egyenesen fejlődő időszaknak a végét jelzi. Ez az időszak nagyjából a halomsíros korszaktól a 14. szd.-tól kezdődött volna és egy hosszú zavartalan fejlődés eredményeképp ér véget. Ekkora kialakul egy nagyon látványos műhelykör a Tisza vidéken, aminek a záróíve különböző pontjain és eljutnak először az első képen látható díszítési stílusok ebbe a körbe lettek volna sorolva. Az a közösség, amely létrehozta volna ezt a kincseyüttest, az a Gáva kultúra volt az elképzelés szerint. Ez ma sincs másképp de a kultúrához érdemes egy kicsit másképp alapulni, ezt majd látjuk és a kincsek elrejtését úgy magyarázta a korai kutatás, hogy ezek nagy háborús krízis horizontnak az eredményeképp kerül a földre. Méghozzá úgy, hogy egy keleti kapcsolatrendszerű földet lovasnomád népcsoport betör ebbe a régióba és a korábbi itt élő közösségek elrejtették a nagyobb értékeiket és ebből próbálták értelmezni ezt az agyagot. Maga a kultúra is érdekes volt ami itt következik, szerintük a korai kutatás szerint egy egyértelmű migráns társaság volt, aki ide került. Az erdő sztyeppén keresztül jutottak volna ide és rövid időn belül átveszik a szokását illetve a speciális kerámiát a helyieknek. Lószerszámaik és fegyverzetük nagyon sokáig őrzi a keleti mintákat. Ez a kép működött nagyjából a 90-es évek derekáig, azonban a 90-es éveket követően teljesen új narratívákat kellett felrajzolni erről a korszakról. Köszönhetően annak, hogy a forrásaink mennyisége és minősége is teljesen átalakult, erre fogok majd példákat mutatni a következőkben, köszönhető ez nem csak a magyarországi forrásterv működésének, hanem az európai kutatásnak is. Innentől kezdődően egészen máig is sokkal összetettebb képet tudott felrajzolni. A kronológia sokkal finomabbá vált. Sokkal finomabbá váltak a kapcsolat rendszerek, ezt majd fogjuk látni. Sokkal jobban meg tudjuk majd mutatni akár a kincs kapcsolatrendszerét. Sokkal bonyolultabb szociális kultúrák lehetőségei rajzolódottak ki előttünk. Ehhez kapcsolódnak azok a vallási, rituális keretek is amelyek között ezt a kincset elhelyezték, hisz nagy valószínűséggel rituális elrendezést kell preferálnunk ezzel kapcsolatban is, ezek is összetettebben látszódnak és látszódnak. A másik érdekes, hogy nagyon világosan rajzolódik ki egy újfajta változási horizont. Bizonyos események, más módon rajzolhatók körbe mint a korábbi horizontok voltak. A kérdés az, hogy miért jöttek létre ezek a változások, ennek a

kincseknek a kapcsán is, és a korszaka kapcsán. Ezt a kérdést én is fel tudom tenni, tulajdonképpen fenn áll annak a lehetősége, hogy a mosatni régészeti anyagok alapján, többek közt az ilyen kincsek alapján is, kontextusok alapján lehetőség van arra, hogy valamiféle kultúraváltozás, eseménytörténet, új típusú esemény történetet, posztmodern történetet egy ilyen típusú változást föl tudjunk rajzolni. Nyilván bizonyos szempontból ez az új eseménytörténet is valamilyen módon szubjektív és meghatározza a mostani látásmódunk is, hogy mit tudunk ezzel kapcsolatban fölrajzolni. Tehát körülbelül van egy esemény vagy egy eseményhorizont, akár mikro akár makro szinten, amely ezzel a kincssel összefüggésbe hozható. Ahhoz, hogy ezt a kérdést, megválaszolni nem is, de megközelíteni meg tudjuk. Nézzük meg, hogy milyen időkeretek közé lehet helyezni ezt a kincset. Ahhoz, hogy egy új narratívát össze tudjunk hozni, egy új eseményt, egy magyarázatot, ahhoz mindenképpen szükséges a kor időbeliségét tisztáznunk és pontosítanunk. Esetünkben 3 korszak összefüggésében lehet vizsgálni ezt az időszakot, a Gáva kultúrát megelőző pre Gáva horizont, maga a Gáva kultúra időszaka, amikor a kincset elrejtik és földbe kerül, és ezt követően a preszkíta korszak. Ezt követően ezt a 3 korszakot fogom egymáshoz hasonlítani, egymás összefüggésében vizsgálni. Nézzük először az új dátumokat. Nagyon sok változás azóta az, hogy az elmúlt 5-6 évben köszönhetően szerintem, az ELTE ásatásainak részben, egy teljesen új időrendi horizont rajzolódott ki ebből az időszakból. Köszönhető ez annak, hogy több hasonló korú lelőhelyen is tudunk radiokarbon dátumot venni. Ezek az új radiokarbon dátumok a korábbi időszak néhány a keleti régióhoz képest egy teljesen új időrendi képet rajzoltak ki. Hogyha ránézünk erre a képre, lehet látni, hogy világosan fölismerhető, elválasztható legalább egy hármas tagolása ennek az időszaknak. A legkorábbi horizontot azért tettem bele, a zöld résszel jelzettet, hogy lássák azt, hogy a pre Gáva időszakhoz milyen időrendi keretek illeszthetők. Itt majd lehet látni, hogy ez nagyjából az 1200-1300-as évek közé lehet tenni ezt a horizontot. El lehet választani egy korai Gáva periódust ebben az időszakban, majd pedig világosan kirajzolódik a klasszikus Gáva kerámiának segítségével felrajzolható horizont is. Ennek az az érdekessége, hogy ez a horizont, részben a leletegyütteseit átfutnak a kora vaskor időszakába is, már kicsit döntögetve az előbb bemutatott narratívákat. Tehát azt látjuk, hogy a kora vaskor és a késő bronzkor között nincs egy olyan éles törés, a Gáva kerámiával jellemezhető települések jócskán túlnyúlnak az ezredfordulón a Ha B1 időszakba. Egy nagyon érdekes átalakuló időszak is megkülönböztető. Ez már a Ha B3 időszaka a Reinecke rendszerben, amely azonban valamiféle degradációval, pusztulási horizonttal is körbeírható. Az biztos, hogy a korábbi rendszerek, ezek mind fölborulnak és átalakulnak. Ahogy mondtam az első, a Gáva kultúrát megelőző időszak nagyon világosan körülrajzolható, azonban ez is egy összetett korszak, ugyanis míg a Tisza vidéken, Polgártól délre a Marosig terjedő területen, egy elég erőteljesen nyugati, déli kapcsolatrendszerű, dunántúli urnamezős kultúrával kapcsolatot osztó sajátos pre Gáva típusú kerámia alakul ki. Addig a Felső-Tisza vidéken már a Gáva kultúra kerámia típusait használó kör alakul ki. Ez a Reinecke D-Ha A1 periódus, amelyet a 14-16. századra tudjuk keltezni.

A következő fázis viszont már egy sokkal homogénebb anyagot mutat. Ez az időszak Ha A2-B1 periódus. Tisztán a Gáva kultúra kerámiája tölti ki a régiót a Keleti-Kárpátok külső vonaláig. Az új C14 dátumok nem csak nálunk, hanem Erdély térségében is arra utalnak, hogy a térségben, keleti régióban, kora vaskor, a preszkíta időszakot a Gáva típusú kerámiaművességű nagy települések is beérik. Tehát az a fajta pusztulási horizont, amit korábban feltételeztünk a preszkítákkal kapcsolatban nem létezik. Ezt a C14 dátumok és a kerámiaanyag is egyértelműen mutatja. Az egyik erdélyi régészeti lelőhelyen, ahol a C14 dátumoknak köszönhetően egy nagyon komoly C14 dátumsorozatot ismerünk. De a relatív kronológia is világosan rámutatott arra, hogy itt a település a Gáva kultúra kezdetétől egészen a preszkíta korig töretlen. Sőt, egy világosan körülrajzolható Basarab kerámiahorizont zárja. Ezt a jelenséget figyeltük meg Magyarország területén is, a baksi lelőhelyről, amelyet Az Eötvös Lóránd Egyetem ásott, és ma is kutat még. Ugyanezt a jelenséget tudjuk megfigyelni a tisztán Gáva kerámiával induló település is. Jellegzetes Ha B1 féle település végén, megfigyelhető egy HA B2-B3 horizont. Ezt a radiokarbon sorozatok is világosan jelzik. ahogyan a képen lehetett látni, de pusztán tipológiából is ki lehet jelölni, ahogy a képen látjuk. Megjelentek olyan vas eszközök, vas tokosbalták, olyan lószerszám leletek, és olyan

fegyvertípusok, mint például ez az antennás markolatú kard egyértelműen arra utal, hogy itt egykor a Gáva kerámiát használó közösségek vastagon belenyúlnak a Ha C időbe, a Ha D2-D3 preszkíta időszakba is, tehát korántsem olyan pregnáns a törés, ahogy azt korábban gondoltuk. Itt is megfigyelhető egy olyan sajátosság, Baks illetve más lelőhelyeken is, hogy a keleti kapcsolatrendszer megerősödése mellett, egy erőteljes déli Al-Dunai vidéki kapcsolatrendszer jellemző az Alföld területén. Ha kicsit északabbra nézünk, Biharkeresztes is mutatja, tisztán Gáva típusú kerámiával jellemezhető településen jellegzetes aldunai, mondhatnám egzotikus áruk kerülnek elő ebben a régióban. És végül, hogy megerősítsem ezt a déli, al-dunai kapcsolatrendszeri erősséget, utalnék még egyszer Baks településre, tehát a kerámiák világosan mutatják azt, hogy a Gáva horizontot a keleti típusok mellett egy erőteljes déli kapcsolatrendszerű kerámiaanyag zárja. Tehát ehhez képest a hagyományos időkeret nagyon megváltozott. Nem csak az abszolút dátumai, hanem a kultúráknak, a korábbi fémművességi típusoknak értelmezése is átalakult. Manapság a korábbi lineáris rendszer helyett, sokkal inkább szinkron kapcsolatokról leírható kapcsolatrendszer rajzolódik ki. Ez a táblázat az előzőekhez képest mutatja azt, hogy az abszolút dátumok mellett, amelyek összevontak bizonyos korszakokat és szétdarabolták az egyes korszakokat, így létrejött egy olyan jelenség is, hogy a korábban egymást lineárisan követő fémművességi típusok nagyon keményen, nagyon szigorúan összekeverednek egymással. Tehát semmiképpen sem tisztán körülhatárolható együttesekről van szó. Nálunk is várható volt, hogy bekövetkezik, hogy jól keltezhető fémegyüttesek lesznek hisz az alpirégióból, Svájcban és Dél-Németországból, a 90-es éves derekán került ki egy olyan kutatás, ami azt vizsgálta meg, hogy dendrokronológiai dátumokkal, tehát fa évgyűrű kronológiával keltezhető együttesekhez milyen típusú fémek kapcsolhatók. A korábbi tiszta stílusú kronológia itt sem működik. A stílusok egymással, ahogy ez mutatja, ezek a betűk a Ha stílusokat jelzik, az időrendi vonalra vetítve látszik az, hogy az egyes stílusok azok nem lineárisan követik egymást, hanem szinkronban élnek egymással, különböző stílusok párhuzamosan élnek egymás mellett, akár egy régióon belül is. Néha tisztán elkülönülve. Ez nagyon komoly átalakulása volt, alapvetően azt a temporalitást, az a fajta rendszert, amit eddig hittünk és gondoltunk erről a korszakról. Akkor az időkereteket nagyjából tisztáztuk, nézzük meg, hogy ennek a korszaknak a változásait milyen szinten, milyen időben foghatjuk meg. Az első szint az anyagi kultúrának a szintje, ikonszerűen fogom bemutatni ezeket a problémákat, de ezt a képen is lehet látni, hogy nagyon világosan elválasztja a kultúrákban a 3 periódust. A pregáva periódust 3 pregnáns edénnyel jellemeztem, amelyek valamilyen mértékben egymással rokon, de aki a tipológiában jártas, annak számára világos, hogy 3 különböző szintről van szó. Világosan elválik a Gáva periódus és a preszkíta periódus kerámiaanyagban. Ahogy mondtam, genetikusan mind a 3 kapcsolódik egymáshoz, de korántsem olyan, mint ahogyan azt korábban gondoltuk, hiszen ezeket már nem lehet etnikumokkal összefüggésbe hozni. Teljesen más kapcsolatrendszert rajzolnak ki ezek a darabok. Erre majd vissza fogunk térni. Nagyon látványos a változás a település szerkezetben. Ebben a 3 korszakban világosan elválik és elválaszthatóak a különböző település szerkezeti egységek. A pregáva korszakra, erre most nem fogok hosszabban kitérni, egy nagyon látványos centralizáció jellemző. Újabban Cukor Péter és Szeverényi Vajk kutatásiából is láthatjuk azt, és más kutatásokból is, hogy a Dél-Alföldön, nagy méretű erődítések köré alapítanak településeket, hegyvidéken is hasonló szituációt lehet megfigyelni. ezzel szemben a Gáva kultúra időszakában egy teljesen más települési kép figyelhető meg. Egyrészt az erődítés nélküli települések jelölik ezt a korszakot, noha megjelent egy olyan településtípus, melynek szinte semmilyen korábbi településtípusú előzménye nincs. Megjelentek olyan nagy kiterjedésű települések, ilyen például Poroszló, vagy itt a közelben, Hajdú-Biharban Pocsaj, vagy az előbb említett baksi település a Dél-Alföldön, melyre az jellemző, hogy nagy méretű, hatalmas kiterjedésű szervezett betelepülés jellemzi. Ezt Poroszlón lehet látni, hogy egymással párhuzamosan tájolt házak tömegét helyezik el, és ezenkívül nagyon gazdag hatalmas leletanyag jellemző rájuk. Itt csak a baksi példát mutatom meg, amit a közönség jelentős része már jól ismer. Gáva kerámiával, intenzív település nyomokkal nagy mennyiségű fémtárgyat gyűjtöttünk össze. Két bronzkincset, egy aranykincset és 2500 szörvány bronztárgyat. Ezekből egy kisebb válogatást közöltem itt, és akkor itt lehet látni, hogy milyen hatalmas szórás volt itt a különböző fémtárgyakból. Tehát hasonló

intenzitásra lehet számítani más településeken lehet számolni. Ugyanekkor ebben az időszakban, a Gáva periódusban, a hegyvidéki régióban meg lehet figyelni intenzív településeket, magaslati településeket. Szilvásvárad - Kelemenszék, de mi magunk például Telkibánya – Cser-hegyen kutatunk egy hasonló települést, ami szintén nagyon magas intenzitást mutat az alföldi Gáva kultúra településével párhuzamosan. Innen is jellemző az, hogy nagyon sok kerámiát lehet gyűjteni rajtuk, nagyon sok szórvány fémet, több, mint 200 db szórványfémünk van, illetve hat bronzkincset szedtünk össze, itt lehet látni ezeknek a kincs együtteseknek néhány típusát. Ezekkel párhuzamosan azt is meg lehet figyelni az Alföldön, hogy ezek a nagy intenzív, de kisebb regionálisan egymástól távollévő településekhez kapcsolódóan számos kis szatelit is megjelenik. A korábbi korszakokra nem volt jellemző. Azt gondolom, hogy a hegyvidéki régióban is igazolni lehet. A szatelit települések nagy része ehhez a korszakhoz, a Gáva periódushoz köthető. És akkor ezt követi a preszkíta periódus, ami nagy átalakulást mutat, innentől kezdve megjelennek kis méretű, tehát az előző hegyvidéki területek 100 hektárosak voltak, innentől kezdve 10, de inkább 5-6 hektáros települések jellemzőek, mint a Parádi, vagy a Tállyai település, illetve, ahogy azt láttuk az Alföldön a Gáva kultúra nagy települései, nem szűnnek meg, tovább élnek. Ezek hatalmas, intenzív telepek, a funkcióját nagyon nehéz körülhatárolni, tovább élnek egészen a preszkíta korszak derekáig, végéig. Csak egy rövid példa arra, hogy is néz ki egy Észak-Magyarországi kis preszkíta település. Ez a Parád-Várhegy szintén nem rég kutattuk, egy nagyon világosan fekvő sáncot sikerült átvágnunk és tisztáznunk, egy nagyon szép bronzkincs került elő, jellegzetes hajdúböszörményi időszakot követő fémművesség tárgyaival jellemezhető bronzkincs együttes, amelyben feltűnnek olyan tárgytipusok is, amelyek a preszkíta korszakra jellemzőek, átfúrt pengéjű lándzsák, amelyek arra utalnak, hogy itt már egy keleti kapcsolatrendszerrel is érintkezik a társaság. A település érdekessége az, hogy valószínűleg egy rituális funkcióval rendelkezik, semmilyen településnyomot nem találtunk rajta. Kizárólag nagy értékű szórvány fémtárgyat, és bronzkincset, több szondát is ástunk rajta, de semmilyen konkrét lakhatásnak a helyét nem sikerült megfogni a településen. A településsel párhuzamosan a változás megfogható a korszakban deponálási szokások mintázataiban is. A legkorábbi időszak, a pregáva időszak, ezt az időszakot a tört fémeket, többnyire fragmentált tárgyakat tartalmazó depók jellemzik, amelyek esetenként akár 50 kg-osak is lehetnek, bár nagy részük az inkább kis méretű együttes. Nagyon sok a kis együttesünk is, csak egy példát Zsákán, Hajdú-Bihar megyében néhány éve tártunk fel egy hasonló kincs együttest, titulását mutatja ennek a Ha A időszaknak fragmentált deponálási együtteseinek szerkezetét. A Gáva periódusban és így a Hajdúböszörményi Kincs időszakában teljesen más rendszert látunk, itt már az ép tárgyakat tartalmazó kincsegyüttesek a dominánsok, bár a kisebb háztartásokhoz köthető fragmentált kincsek is megtalálhatóak, de ezek jóval alacsonyabb számban és kisebb változatossággal jellemzik ezt a korszakot mint az előző időszakot. Egy újfajta deponálási rendszert figyelhetünk meg ebben a korszakban, illetve megjelennek, és erre a hajdúböszörményi Kincs a legjobb példa, ezek a nagyméretű reprezentatív készleteket tartalmazó együttesek, amelyeknek zöme, túlnyomórészt intenzív, nagy településekhez tartozik, ezt majd fogjuk látni a vége felé egy más összefüggésben is előkerülhetnek. Szintén a holnapi előadások egyikében fog elhangzani egy olyan bemutató, amely bemutatja azt, hogy néhány esetben olyan depokat is ismerünk ebből a korszakból, amikor egy darab nagy értékű edényt helyeznek el, deponálnak. Csak egy példa ezekre az nagy intenzív bronzkincsekre az abosi, talán azért is jó, mert egy hajmeresztő példa, Kassai-medencében előkerült kincsegyüttesről van szó, már korábban fantasztikus tárgyak kerültek elő innen, többek között a híres bronzkerék, de ugyanakkor egy több, mint 30 bronzedényből és arany tárgyakból álló kincset szedtek össze Radnót lelőhelyről, és végül ez az anyag került föl Bécsbe, egy aukciós házba és végül el lett ott árverezve. Másik hasonló szituáció Zempléni-hegység, ugyanez a korszak, láthatjuk azt, a vendégek is látják, akik nem régészek, hogy a Hajdúböszörményi Kincssel egykorú együttes került elő Tolcsvában, azonban szomorú az, hogy csak fényképről ismerjük meg a tárgyakat, hisz ahogy tudjuk ezt a Tolcsván rablók által föltárt együttest a 2000-es évek derekán Amerikába lett kicsempészve, és eltűnt. És akkor a 3. időszak a preszkíta periódus, mikor a depók száma a Hajdúböszörményi Kincset követően radikálisan csökkent, kevesebb a tárgy, azonban ezek mindig reprezentatívak. Nagyon világosan elválik bennük a hármas összetétel. Lószerszámok, fegyverek, és

ékszerek jellemzik egy jelentős részüket, és egyre több az olyan egyedi jellegű tárgy amelyek személyekhez, bizonyos meghatározható körökhöz kapcsolhatók. Szintén egy egyedi, saját példát hoztam erre, a Szilvásváradon föltárt preszkíta bronzkincs, aminek az az érdekessége, hogy az egymás közelében lószerszámok illetve női ékszerek együttese kerültek elő, és tőle nem messze egy ékszereket tartalmazó együttes. Ebben a korszakban nagyon gyakori az a hármasság fegyvereket, ékszeret és lószerszámot helyeznek el együtt vagy külön-külön ebben az időszakban. Nagyon érdekes és fontos változás az a fajta új ornamentika is, amely elit réteghez tartozik. Ezzel részletesen az utánam következő előadás, Ilon Gáboré fog foglalkozni, én csak annyit jegyeznek meg, hogy ennek az új ornamentikának, a madárbárkának a megjelenése, Ebben a sajátos rendszerben a megjelenése nagyon látványosan kötődik az elit tárgyaihoz. Úgy tűnik, hogy egy szűk elitnek a szimbólumai, megint csak egy nagyon látványos átalakulás ebben a szociális kultúrában az előző korszakhoz képest. Ezzel párhuzamosan a kincsek személyes karaktere is erősödni látszik, amit alátámaszt Stockhammer nevű német kutatónak a 2004-es munkája is. Ő itt a tömör markolatú, csészes markolatú kardokat vizsgálta és azt jegyezte meg, hogy a Ha B időszakban Hajdúböszörményi Kincs időszakában, jellemző az, hogy inentől kezdve nagyon erős formai és ornamentikai sokszínűség van ezekben a kincsekben. A helyi hagyományok egyre erősebbé válnak, és ez az ornamentika, ami megjelenik a kardok markolatán ez arra utal, hogy valamiféle szűkebb egyéni vagy csoport identitást akarnak jelezni az ornamentikák használatában is. Ez nem volt jellemző, inkább egy európai trendet követtek és a hagyományok követése volt az általános a díszítések korábbi általános elhelyezésében. Tehát valószínűleg a díszítések és a kard formák is komoly jelentőséggel bírnak. Végül az utolsó, ami a korszak átalakulását, változását jelzi, az emberiség kapcsol az átalakuláson. Ez a korszak az, ahogy a kiemelt példa is mutatja, az árterekből egyre inkább kirajzanak az emberi közösségek, olyan régióban, amelyeket korábban nem tudtak megművelni. Marginális zónák voltak. Benépesítettek olyan talajokat, amelyeket nem tudtak használni korábban és használatba vettek olyan magasabb területeket, erdősebb területeket, Kárpát-medence szerte, amelyek szintén nem voltak lakhatóak a korábbi időszakban. Ugyanezzel párhuzamosan, ahogy most már egyre több pollenvizsgálatban is látjuk Észak-Magyarországon és Kelet-Magyarországon is nagyon felerősödött mindenféle az antropogén hatás. Rossz minőségű fákat használtak az építkezése, nagyon magasak az irtás területeknek az aránya. Egy bronzkori kútban láttuk ezt tavaly, Kisköre környékén tártunk fel egy tölgyhelyet például egy degradált faállományt kőrist használtak fel a kút ácsolatához, ami arra utal, hogy valószínűleg a korszak folyamán felélik saját erőforrásaikat, párhuzamosan ezzel meg lehet figyelni speciális gabona struktúra átalakulásokat is, a korábban klasszikus búza-árpa gabonafélékkel szemben a köles dominanciája nő meg a vizsgált növényi mintákban, a köles az állattartó közösségek kísérő gabonája, ami arra utal, hogy az állattartás szerepe itt ebben az Ha D időszakban egyre határozottabban kezd nőni, az az érdekes, hogy a preszkíta nomádoknak mondott, de nem azok, népcsoportok megjelenése előtt a közösségek életmódjára a nagyállattartás a jellemző alföld szerte egyre dominánsabb és uralkodóbb formát ölt. Ugyanakkor nagyon érdekes az is, hogy bizonyos régiók, Ha D időszakban nem párhuzamosan mozognak. Itt is fölismert egyfajta sajátos struktúra. Nem párhuzamos, bizonyos régiók ebben a korszakban használaton kívül vannak. A Duna-Tisza közében nem ismerünk olyan HA D időszakba keltezhető lelőhelyeket, és megfigyelhető Kelet-Szlovákiában is. A korábbi időszakban intenzíven lakott területeket üresen hagyják, mintegy gyepüként használják ezeket a területeket.

A változatosság harmadik tételeként egy esettanulmányt szeretnék bemutatni, ami pont erről a régióról szól. Itt hosszú távon az ELTE Bálint Mariannal a Múzeumban közösen létrehoz egy kutatási programot, aminek az apropója az volt, hogy nagyon érdekes új információk kerültek elő a Hajdúböszörményi Kincsnek a térbeli kontextusáról. Lehet látni, a Kincsről lehetett tudni azt, hogy nagyjából a Csege-halom környékén rejtették el ezt a kincs együttest, azonban az újabb kutatásoknak köszönhetően kiderült róla az, hogy - amit nem mi kutattunk, hanem valószínűleg egy illegális fémkereső társaság, az egykori Csege-halom környékén, valahol ebben a régióban, egy olyan bronzedényt szedett össze és gyűjtött össze és juttatott el a fekete piacra, az ügyben a rendőrségi feljelentés már úton van, a nyomozás során nem tudjuk, hogy mi történt vele. Sajnos ez

a tárgy valószínűleg arra utal, hogy itt nem csak a Hajdúböszörményi Kincse lehet számolni, hanem egy több, párhuzamos, több deponálási akcióval jellemezhető régióról van szó a térségben. Az adatok szerint nem csak ez a bronzedény került elő itt ezen a környéken, hanem olyan spirál karperecek is, amelyek szintén a korszaknak reprezentatív kincseinek a jellemzőit, a mezőkövesdi, tolcsvai darabok, lényeges a topográfiai szituáció. Fölhívom mindenki figyelmét erre a földvárra, ami itt található. Először nagyon megörültem, hogy fogtunk egy nagy központot és egy nagy Gáva kultúras földvárat sikerült lokalizálni ide, azonban a terepbejárások során kiderült, hogy ez egy korábbi időszakra jellemző földvár, Ha A,B,D időszaknak a jellegzetességéről van itt szó, mely szerencsére egy bronz öv is megerősített. Tehát azt lehet látni, hogy ez a deponálási zóna, amit most már látunk, hogy 2 depót foglal magába, a híres Hajdúböszörményi kincset, és ezt a sajnálatosan előkerült másik kincset, ez több deponálási cselekményt is magába sűrít. A deponálási cselekmények akkor jönnek ide, mikor már nem lakják a területet. Már is adódik egy párhuzam, hasonló szituációt ismerünk Magyarország másik részéről is. A Gáva kultúra időszakában nagyon gyakori az, hogy olyan településeket használnak föl, deponálási tevékenységekre, rituális cselekményekre, amelyet már nem laknak. Például Szentés-Nagy-hegy, ahol 5 vagy 6 depót ismerünk, viszont nem tudunk hozzá kerámiát gyűjteni, a cselekmények deponálási rendszer, deponálási szituáció, a település elhagyása után történt. Ez a sajátos minták figyelhetőek meg Észak-Magyarországon is, a korábbi Parádi vár is ezt mutatja, hogy egy nagy erődített település belsejében lapult lakások ahol hely nincsen, viszont látványos rituális eseményekre utalnak az elrejtett kincs együttesek, áldozati tárgyak.

És akkor nézzük összefoglalóan, hogy az itt elmondott, végig hadart és fölsorolt információkat, milyen új narratívákat láthatunk. Először is, látjuk azt, hogy egy új típusú intenzív, illetve extenzív, mezőgazdasági rendszer alakul ki a Gáva kultúra időszakában, a kötött talajokat kezdik el hasznosítani. Legeltetésre, gabona termesztésre valószínű egyaránt, gabonatermesztés, illetve a gabonafölösleg mennyiségével lehet kapcsolatba hozni, hogy a tároló edények mérete a Gáva kultúra időszakában látványosan nő a pregáva korszakhoz képest. Ugyanakkor a baksi és néhány ilyen intenzív központi települést nézzük, több hatalmas, több hektáros területen nagy mennyiségű gabonátároló gödör nyomát lehet látni a településeken belül megint csak a más gazdasági stratégiának köszönhetően. A presztizs és annak fő hordozó jellege valószínű a marha lesz, ezzel összefüggésben jelentek meg ezek a marginálisnak mondott, korábban nem használt zónában a közösségeink, erre tökéletes példa a magyarországi eddig vizsgált állatcsont anyag is, amelyből elég kevés van még. Mutatja, hogy a marhatartás rendkívül látványosan fut fel ebben az időszakban. Tudjuk azt, hogy ez a régió is, illetve az Alföld másik régiója is, a löszhátaságok kiválóan alkalmasak nagy állományoknak a fenntartására, és hát ismerünk európai példát is, ahol a marha példátlan presztizs értékkel bírt, tehát Dániában még jól művelhető, gabonatermesztésre kiválóan használható földterületeket is képesek kivenni a művelésből, hogy a helyi főnökök a marháit legeltessék rajta, a következő példa amiről már nem is én, hanem már az utánam következők fognak beszélni, az, hogy a kapcsolatrendszer ennek az időszaknak rendkívül látványosan alakul át. A korábbi fogyasztási mintát és gazdasági stratégiát láttuk, a pregáva korszakhoz képest nyugat felől kelet felé tevődik át. Nagyon látványos az átalakulás, kerámiában, fémekben is, látványos a Hajdúböszörményi Kincs korszakát kezdődően a preszkita korszakig immár keleti kapcsolatrendszerű és tulajdonképpen a preszkita, vagy az a kapcsolatrendszer amit ők hoznak a 8.-9. szd. fordulójától kezdve már meg van a korábbi időszakban, a Ha B1 időszakban. Ugyanakkor nagyon érdekes az, hogy a kincset is kutatják, az összetétel is mutatja, hogy egy teljesen új társadalmi formáció megjelenésével lehet számolni. Ez a korábban nagyon nehezen, spekulatív úton meghatározható társadalmi egységről, ami már nem vérségi alapon szerveződött, hanem nagyobb fegyveres vezetők vagy kiemelkedett főnökök köré szerveződött. Olyan katonai kíséret, amelyekre vonatkozóan egyértelmű régészeti leleteink is vannak is vannak, többek közt valószínű ezekhez lehet kötni a nagy szimpózium készleteket, rituális italiváshoz kapcsolható edényegységek is, de nagyon jól mutatja ezeknek a létét, egy nemrégiben feltárt németországi területen feltárt temető, ami 40 sírt tartalmazott és csupa fiatal, 30-40-es fegyveres férfi sírját tartalmazta. Egy tipikus férfi közösség, egy harcos kíséret, egy nagyfőnök kíséret körvonalazható, illetve a háború a

korábbi portya szerű kis hadi vállalkozásokhoz képest sokkal expanzívabb mozgásokkal jellemezhető hadi vállalkozások rendszer alakul ki ebben a korszakban. Erre csak egy példát, nem is Magyarországon, hanem Németországon mondom, az elmúlt időszak egyik legszenzációsabb lelete egy bronzkori csatának a maradványa. Ami nem is a horrorisztikus leletek miatt, a szétvert fegyverek, nyílhegyet tartalmazó csontok miatt érdekes, hanem azért, mert az a populáció, akik elbuktak ebben a csatában, és megtalálták a hulláit a folyóparton, ez a populáció 800 km-el délebbre került eddig elő. Ezt izotóp vizsgálatokkal és tipológiai kapcsolatokkal is kimutatták. Nagyon komoly expanzív hadi vállalkozásra is lehet számolni ebben a korszakban. Ugyanezzel párhuzamosan nagyon érdekes az is, hogy a territóriumok rendszere átalakul. Ahogy mondtam, korábbi korszakban, nagyon jó várak, központi települések alapján territoriális egységek lehatárolhatók, ez alapján territoriális egységek, korábbi korszakban egymástól 10-15 km-es távolságra lévő territóriumok, territoriális határok kibővülnek, nem csak nálunk hanem Európa szerte. Gyakran több száz négyzetméteres nagyságú területek alakulnak ki, egy nagyon komoly szociális átrendeződésre lehet számolni ebben a korszakban. És akkor a végső. Végül pedig még azt láthatjuk, hogy ebben az időszakban, összefoglalva az eddig mondottakat is, egy a korábnál sokkal mobilisabb nagy állattartó közösségek uralják az Alföldet, akik párhuzamosan a nagy állattartó tendenciával megtartanak bipoláris központokat, specializált központi településeket is, azonban ők maguk valószínűleg, inkább egy sokkal mobilisabb tanyarendszerhez, az állataikhoz kötődnek, mint sem ezekhez a központi jelleg településekhez. Azon kívül a kincsek példájából kiindulhatunk, is azt mutatja, hogy elég spekulatív lehetőség, hogy sokkal nagyobb a hatalmi koncentráció mértéke, mint a korábbi kis klánok által uralt világban láthattuk ezt. Tehát úgy tűnik, hogy ez az elit, ami a hajdúböszörményi kincset is elrejtí, ez az elit és kapcsolatrendszere egy teljesen új utat nyit meg ebben a korszakban és egy sajátos kapcsolatrendszert épít ki, ami már a kora vaskor keleti orientációját is előkészíti és kialakítja ebben a korszakban. Nagyvonalakban erről a nagyon érdekes korszakról ennyit szerettem volna elmondani, kicsit vállalva azt is, hogy picit ismeretterjesztő szinten fogom elmondani azt, amit gondolok és látok erről a korszakról, bízom benne, hogy valahol sikerült megtalálnom a középutat a szakmaisággal és az új információk közlésével, és köszönöm, hogy eljöttetek.

-Váczai Gábor előadása:

-Alapvető problémát már a kincsek az atipikus jellege is okozott, hiszen nagy társadalmi jelleggel kellett dolgoznom, mind azzal, amivel most foglalkozom. módszerekkel. Az alapvető kérdések, azt sem lehet eldönteni, hogy egy emberről, vagy több emberről beszélünk, hogy ki lehet a kincsek a gazdája. Nem lehet igazán konkrétan emberről vagy gazdáról beszélni, inkább háztartást kéne emlegetni. Ez is egy nagyon összetett és nehéz kérdés, hogy milyen típusú háztartásról, milyen részletességű háztartásról kellene beszélnünk a böszörményi kincssel kapcsolatban. Ugyanígy egy alapvető probléma és azt sem szabad elfelejtenünk, ha látjuk ezt a kardkészletet mindennel együtt, hogy ezt a készletet mindennel együtt egy generációnak vagy egy embernek a tulajdona-e. Hogyha azt nézzük, hogy a B1 periódus legalább egy 75-90 évet kitöltött, 3-4 generációt is jelenthet. Fogalmunk sincs, hogy mennyi idő alatt gyűlt össze ebben az adott háztartásban ez a tárgymennyiség. Az sem biztos, hogy a depónak az ilyen típusú összeállítása egy tudatos folyamat, arról nem is beszélve, hogy ez most szakrális vagy profán. Én mindig szkeptikus vagyok, Gáborra reflektálva, hogy milyen szinten lehet votív együttesként kezelni ezeket. Főleg azért, mert a legnagyobb szórványeletnek tekinthető, hiába tudjuk, hogy ott fekszenek a tárgyak egymás mellett, nagyon kevésnél van kint régész, a saját munkánkból tudjuk, hogy még akkor is több a kérdés a végén, mint a válasz. Igazából, ami fontos és amivel én most foglalkozni szeretnék, az az, hogy ezek alapján a tárgyak alapján ennek a kincsek a gazdája a háztartásban, ahol ezek a kincsek szerepet játszottak, milyen kapcsolatokkal rendelkezettek ebben az időszakban egy lehatárolt térségen belül és milyen gazdasági vagy szociális szintet tölthetett be az a háztartás. Ami ennek a kincs együttesnek az összegyűjtését és elrejtését, lehetőségének a hátterét adhatta. A használt történet kivonás mely formáját kell értenünk, ez is egy kétséges dolog és az összes többi jelentés

tárgyi irányban igazából nem tudunk konkrét választ adni. Én általában inkább a használatból történő kivonást szeretem használni. Ez kevésbé determinált, mint az elrejtés vagy a feláldozás, vagy a felajánlás. Amivel nekem első körben foglalkoznom kellett, az az, hogy mi az ami ebbe bevonható. Próbáltam egy olyan térséget behatárolni, ami egységesen kezelhető, leletanyaggal egységesen lefedett. A Tiszának a szűkebb vízgyűjtő területét vettem alapul, ahol nagyjából az Északi-középhegységtől, Kárpátalján át egészen le a Maros környékéig. Ennek majdnem a közepén található Hajdúböszörmény, a vizsgálatban nagyjából a hajdúböszörményi kincshez hasonlóan a depó leletek lettek. 96 lelet, a Böszörményivel együtt 97 lelet került elemzésre. Látszik, hogy főleg a Sárrét mentén, Tisza mentén sűrűsödnek ezek a leletanyagok. Amit adatként ebből használni tudtam, az inkább az összetételük, a különböző kombinációk. Az előbb említett okok miatt nagy része szórvány, katalógus szerűen tudtam a legtöbb lelet anyaggal dolgozni, forma, díszítés és korszakolás alapján. Amit a B1. periódusról és a deponált tárgyakról időben meg kellett vizsgálnom az az, hogy mi a fő összetétel, mik azok az alapvető tárgytípusok, amik egy hálózatelemzésben szerepet játszhatnak és a kapcsolatok feltérképezésében szerepet játszhatnak. A felső kisebbik ábra mutatja, hogy mik a fő komponensei az időszak deponált tárgyainak.

Az a vonal amit a lándzsa és a fűrészfűrés között húztam az a 5 %-os határ által általában. Ami az alá esik az már igen esetleges és igen kis mennyiséget jelöl. Ennek megfelelően egy balta, sarló, különböző méretű öntecsek, kardok és lándzsák azok amik a fő komponenseit alkotják a korszak kincseinek. Hogyha ezeknek az egymáshoz viszonyított eloszlását nézzük, a sarlók és balták mennyiségére, első két komponensre kivetítve, akkor látható, hogy a tárgyak többsége egy szóródási mintát mutat, ezt mutatja a nagy ábra, és zöld vonallal, sárgászöld vonallal jelöltem azt a határt, amivel elkülönül két csoportra ez a 97 depólelet. Látható, hogy a bal oldali csoportban igazából a kard a meghatározó tárgy típusok, amik elsődleges komponensei ezt a kisebb csoportot meghatározzák, a piros pötty jelöli a hajdúböszörményi kincset. Az összes komponens között ezen az ábrán is látszik, hogy az első ötöt, hatot levágjuk akkor a többiben nincs releváns eltérés. Talán az edények és a sisakok húznak még ki ebből a csoportból, ezt majd mindjárt mutatom, hogy ezt a különbséget mi okozza. Ha kicsit ünneprontó akarok lenni ezzel a címmel, hogy Hajdúböszörmény, ez a hajdúböszörményi horizont az együttes előfordulási arányokat nézzük, akkor 3 nagyobb csoportra oszlik el ez a közel 100 depó együttes. Itt most kilógnak a csüngők, a gombok és a bronzból öntött kerékagy. Ez két jelenséget takar, egyrészt a kerékagyból egy vagy kettő van, tehát ez egy nagyon negatív tendencia ebben az elemzésben. Azonban a csüngők és a gombok egy másik problémát jelentenek, mert több száz van belőle, az a darab számot nagyon megnöveli. Egyrészt úgy kellene kezelni, mint egy egységként lehetne elszámolni, de erre nincs konkrét adat, minden egyes tétel egy egységként szerepel a statisztikákban, és ez okozza a kiugró értéket. A karperec egy önmagában külön álló deponálási formát jelent a nyakperccel együtt, ami egy külön depó típus, ezért válik el ettől a középső tömbtől. Ami viszont látszódik, és el is mondtam, hogy atipikus a hajdúböszörményi kincs, mert minden sisak -edény-kard ok egy teljesen különálló csoportot alkotnak ebben az időszakban. Még a fő deponálási forma az valahol ott a középtájon lilás rózsaszínnel jelölt csoport lenne, amiben szinte minden megtalálható az előbbi tárgyakon kívül. Ezért mondtam, hogy egy kicsit ünneprontó lennék, mert valahol Kemencei Tibornak a meghatározása az igaz a rokon szentes vagy szentes rokon elnevezés szerintem a együttes előfordulási arányok statisztikát ha nézem, akkor a horizonthoz álló legközelebbi évben, de lesz majd még 1-2 dolog, amiben Kemencei Tibor szerintem egész precíz. Számításokkal, statisztikákkal, akár mindenféle számítógép nélkül a csoportosítási rendszerébe. Ha mindezekből az adatokból és az együttes előfordulási arányokból, egy teljesen szimpla skála független és súlyozatlan hálózatot generálunk, a kapcsolatokat jelöli, korábbi munkáimban megszoktam, hogy általában kisebb tömbösülések, csoportosulások alakulnak ki, köztük kommunikációs folyosókkal. nagyon jól reflektált statisztika, amiről a Gábor beszélt és egy nagyon zárt tömböt alkot, amelyet Gábor Gáva kulturának jelölt. Egy nagyon intenzív rövid kapcsolatokból álló, erős és gyors kommunikációt lebonyolító hálózat. Ami kiugrik belőle az dél felé ez a Szentes, Baks környéke, ami egy furcsa dolog, mert olyan, mintha egy különálló rész lenne ebben az egész rendszerben. A másik, amivel már nem nagyon tudtam mit kezdeni, az az, hogy a Tisza és Körös környéke, teljesen üres ebben a térségben, nincs olyan

deponálási lelet és anyag, amivel ki lehetne tölteni. Egyszer majd talán valaki ráér ezzel a résszel foglalkozni és felderíti, hogy ez miért alakult így, az biztos, hogy ezen a egy nagyon egységes és zárt kultúrát létrehozó, és zárt kommunikációs rendszert üzemeltető közösséggel lehet számítani egy-egy periódusban. Ha ugyanezt az adatmennyiséget és leleteket próbálom szintekre bontani. Ez egy olyan statisztikai érték K-közép érték, ami igazából aszerint csoportosítja a tárgyakat, hogy a leggyakoribb együttes előfordulási valószínűség szerint, milyen hasonló mintázatok alakulnak ki. Ebben az esetben több szintet lehetett elkülöníteni.

Egyes szintekbe egy-egy tárgy típus meghatározó többsége vagy hiánya mutatja ezt, hogy mi alapján lehet az algoritmust leválogatni, ami érdekes, hogy a hajdúböszörményi kincsnek csak egy Munkács környéki kincset sorol csak ami nagyon hasonló a többi az eltér ettől. Ebből a szempontból ezen a ponton majdnem meg is álltam az elemzéssel, mert egy tipikus kincset, amit nagyon kevés kötődéssel, kapcsolattal egy kapcsolathálózathoz és nagyon nehéz elhelyezni ebben a szűkebb és nyitottabb rendszerben, ami az Alföldnek ezt az időszakát meghatározhatta. A kincs az edényekből, sisakból és a kardokból áll, mindenképpen ezen az irányon kellett továbbmennem. Látszik, hogy ez egy teljesen elkülönülő csoport. A kardok mindenképpen meghatározó szerepet játszanak ebben a deponálási típusban. Az biztos, hogy minden kard előállítás, műedények előállítása, kiemelt presztizs értékkel bírnak, a kardról nem is beszélve. Elsőnek az edényekkel próbáltam meg foglalkozni, egyetlen egy probléma van vele, hogy a lekérdezhető változók számához képest alacsony az edények száma. Igazából ez a hálózaton is látszik, hogy egy viszonylag ritkás és hosszú lépésekből álló hálózat épült fel, ami viszont nagyon meglepett, hogy Hajdúböszörmény egy központi helyen szerepel ebben, centralizált, egocentrikus hálózati rendszerét tudjuk föl, ami nagyjából azt mutatja, hogy szinte egyforma távolságra kommunikálhatott ennek a térségnek vagy ennek a hajdúböszörményi kincsháztartásának a tagjai. A Tisza vidéken és a nyírség területekkel, de a kötések hossza miatt, igazából ez bonyolultabb összefüggésbe a fém edények nem igazán alkalmasak. A másik leletcsoport, amiben kicsit többet lehetett foglalkozni és adat mennyiséggel is több lehetőséggel bír. Én a csészés markolatot választottam ki azért mert a markolatok már a korábbi periódusban megjelennek, díszítés hiányában nem igazán elemezhető részletesen, mivel ezeknek a csészés markolatú kardoknak a 4 változata ez egy sokkal jobban letételezhető adatbázist alkot.

Határozóra osztottam fel a kardokat. Mindegyik díszítéstípus kapott egy sorszámot. A kinagyított rajzon most nincs fönt az összes, de föltöltöttem egyet, hogy milyen típusú díszítésekkel és milyen zónákkal számoltam. Ebből létrejött egy elég nagy adatbázis, rengeteg változóval és rengeteg kombinációs lehetőséggel, és valójában az együttes előfordulását vizsgálva mindezeknek a díszítés típusoknak, eljutottunk oda, hogy a Kemenczei Tibor által meghatározott 4 fő típus, ez a T U B W, ez megállja a helyét számítógépes módszerekkel vizsgálva is. Igazából ezek díszítési kombinációkat jelölnek, a leggyakoribb valószínűség szerint a díszítetlen kardoknak a csoportját, ez egy nagyon zárt egység. Jellemző egy-egy olyan fő típus, ami alapján határozott csoportok különülnek el, statisztikai adatok. Ezek nem minden esetben jelölnek térbeli elkülönülést is. Ugyanezt Cluster analízissel ellenőrizve hasonló számok és hasonló arányok jöttek ki. Meg kell jegyezni, hogy a Cluster analízis hátránya, hogy minden esetben elhelyez mindenkét egy-egy csoportba. Ez valahol egy kozmetikázása is az adatoknak, de itt az előző együttes előfordulási arányok annyira hasonló képet mutatott, hogy az előadásban ezt az ábrát is. Ez a 4 fő típus igazából megegyezik annak a leválogatásnak, amit Kemenczei Tibor is csinált. Itt apró különbségekről van szó, a futóspiráltól a különböző fogazott mintáknak a kombinálásáig. Vannak olyan klisészerűen ismétlődő minták, ami minden csoportra igaz. Az előző ábrán azok a területeknek a számát nem lehet elolvasni, mert igazából mindegyik csoport téved és közelít a nulla értékhez a valószínűségük, és persze vannak olyan minták, amelyek egyedi jelleget adnak 1-1 kardnak. A különböző motívumoktól elkezdve a fogazott mintákig, vagy félkörös poncolt vonalakig. Egy szűk, bezárt csoportot alkotnak a díszítetlen darabok. Még szerintem akár utánzatok is lehetnek. Ehhez különböző vizsgálatok kellenének, különböző technológiai vizsgálatok, hogy megállapítsuk, hogy mennyivel rosszabb minőségűek a díszített példányoknál ezek a díszítetlen darabok, amik amúgy ennek az egész elő felvázolt helyzetnek inkább a peremén helyezkednek el a marginális zónában. Ha ezt hálózatot

generáló térképen helyezem el, akkor egy viszonylag laza rendszerű 4 szintű hálózat épül fel, amire jellemző, hogy zárt kötések épülnek ki. Ezek a 3-4 pöttyből álló, igazából külső kapcsolatokkal nem rendelkező kis egységek azt mutatják, hogy 1-1 díszítési kombinációk bizony egy kisebb területen belül jelentkeznek. Itt persze kecses az a dolog, hogy azt mondjuk, hogy ez valami zárt társadalmi egység. De hát ez nem feltétlenül így van, mert pont itt a középső tábla mutatja, hogy a Nagy-Sárrét 3 csücskében található 3 kard. Lehet, hogy ez egy időszakban, egy társaság által használt kard, de hát ez egy olyan földrajzi távolságnál nem lehetett ezt egyértelműen olyan zárt kis világgént értelmezni. az előbb már említett 2 területtel, ez a Szentes és Baks környéke, ott tényleg egy olyan mintázat figyelhető meg minden más kötődés nélkül, ami egy zárt fémművészeti körre utalhat. Ugyanez figyelhető meg a nagy mennyiségű Munkács környéki igazából fegyverdepók esetében. Ez a két pötty ez közel 15 kardot jelent. Viszont ennek nagy része a díszítetlen csoportba tartozik. Itt került fel bennem az a lehetőség, hogy ez esetleg egy utánzatokat gyártó egy vagy két műhelynek a terméke az összes kard. Tehát ez ebből tényleg technológiai vizsgálatok kellenének. Ami fontos ebben a hálózatban, az a narancssárgával jelölt kardtípusnak az elhelyezése, ami megint csak a központi terület az Hb. , hajdúböszörményi háztartás, amiről az egész elemzés szól. Ez szintén egy olyan egocentrikus rendszer, ami két irányba mutat kapcsolatokat, egyrészt az Északi-középhegység, másrészt a bihari részek felé. Ehhez kapcsolódik a zölddel jelölt 2 alaptípus is. Hogyha azt kell megállapítani, hogy melyik az a kard, milyen kardhasználati szokás határozható meg központiként, ez a hajdúsági, hb-i régió, legnagyobb piaca vagy a leggyakrabban használt területe, hogyha kardhasználat szempontjából nézem. Ha összehasonlítom az edényekkel, mint luxuscikkkel, és sisakokkal, akkor hasonló képet kapunk. Úgyhogy én ez alapján merném egyedül azt mondani, hogy az elitnek talán köze van a Hajdúböszörményi Kincshez, hogyha a kapcsolattrendszereket nézem. Ezek itt most kis távolságú kapcsolatoknak tűnnek, de direkt nem vettem bele az elemzésbe a Kárpátok környéki, sem a Kárpátokon kívüli bronzkincseket, csak a közvetlen környezetből próbáltam vizsgálni. Mind a luxuscikk mind a kardok forgalmában a hb-i háztartásoknak egy nagyon komoly szerep jutott. Nem merném megmondani, hogy ez a szerep milyen típusú, számolni kell azzal is, hogy ide érkeznek ezek a tárgyak, számolni lehet azzal is, hogy innen kerülnek ki, mint ahogy kapcsolatot mutatnak és egy közvetítő szerepet ugyanígy elképzelhető. Ha le akarom ezt az egészet tesztelni, hogy ez mennyire alkot egy külön rendszert, akkor egy azt kell megvizsgálnunk, hogy a másik deponálási zóna, amivel milyen mintázatot mutat, mint ez a térség. A baltákat választottam ki, mint elsődleges pontokat a deponálásából. A balták alapján igazából teljesen más képet mutat, mint az előbbi fegyverek és luxuscikk, egy nagyon zárt kis világból álló hálózatról lehet beszélni. Látszik, hogy a kötések rövidek, de a tárgyak száma magas. Egy teljesen más hálózaton mozognak ezek a tárgyak, amik mint a fegyverek és luxuscikk, igazából 2 vagy 3 olyan zárt tömböt alkotnak, amelyek lefednek egy konkrét mikrorégiót, és nagyon kevés a nagy távolságú kapcsolatoknak a száma. Ha ezt le akarom fordítani, akkor azt mondhatnám, hogy egy balta öntését és használatát nem követi annak a nagy távolságba vivése. Senkinek nem áll érdekében baltákat nagy mennyiségben messze mozgatni, még a kardokat és különböző lemez tárgyakat nagyobb távolságra elviszik. Hogy itt most ajándékozásról, konkrét embereknek a mozgásáról beszélünk-e az nem bizonyítható, de ez a különbség ez jól érzékelhető. Akkor is, ha minden kardoknak a hálózatát is felderítem. Két hálózat inkább kiegészíti egymást, teljesen más szinten mozoghatott ezeknek a tárgyaknak az előállításuk ismeretének az információja. Ami érdekes, hogy a hajdúsági térség egy nem vesz részt abban a fajta deponálási tradícióban és egyáltalán tárgy mozgatásban, ami a sarló, balták és különböző szerszámoknak a csere vagy ajándékozási hálózatára jellemző. Ebben a térségben valami miatt csak kimondottan a luxuscikk és a fegyverkészítők azok, amik mozgásban lehettek a háztartások vagy különböző előkelő emberek között.

Ha ezt az egészet le akarom tesztelni, hogy tényleg beszélhetünk-e elitről, tényleg egy kiemelkedő társadalmi réteg birtokolja a fegyver és a deponálási szokásának a magát a tárgyait. Akkor a közgazdaságban gyakran használt Pareto szabály alkalmazása az egyik lehetőség. Infredo Pareto egy közgazdász volt, aki azt kezdte el vizsgálni, hogy a alapelvű társadalmakban mi az az arány amivel a társadalom hányad része birtokolja az erőforrásoknak hányad részét. Ez szinte egy állandó

értékben, egy 60-20%-os arányban jött ki, ezt emlegetik 80-20-as Pareto szabályként is. Ami azt mutatja, hogy egy adott erőforrástípus 80%-ával az adott közösségnek csak a 20%-a rendelkezik, ez a mai világban majdnem így van, a cégtulajdonlástól elkezdve az arany tulajdonlásán át a konkrét kézpénz tulajdonlásig, és igazából ezt teszteltem le a kardokra és az edényekre, tehát a luxuscikkekre, hogy ebben a térségben a felgyűjtött leletanyag milyen arányban oszlik el a depókban. Itt abból indultam ki, hogy maga a deponálás egy konkrét háztartáshoz kötődik. Ha így vizsgálom, akkor ez a 20%-os arány ez szinte pontosan megvan. Tehát azt lehet mondani, hogy azokban a depókban, amik kardkészletekből és edényekből állnak, az biztos, hogy a B1 időszak elitjének a deponálási szokásait tükrözi, és egy igen szűk réteg birtokolta ezt a kimagasló mennyiségű fegyvert és luxustárgyat. Ha ezt az egész elemzést össze akarom foglalni, persze a kincs gazdáinak ezt az elején mondtam, de mindenképpen kell számolnunk egy olyan háztartással, egy gazdával kíséretével vagy egy nagy családdal, ami a hajdúsági régióban egy erős társadalmi és gazdasági befolyással bírt. Igazából ezen a térségen keresztül mozog az összes olyan luxuscikk és fegyver az északi régióban és az erdélyi régió között, ami kimagasló presztizzsel bír. Igazából a kapcsolatrendszer kiépítettsége az abból a szempontból nehezen mérhető, hogy viszonylag kevés az adat. Nagyjából még egyszer ennyi depó kellene ebben a térségben ahhoz, hogy egy nagyon jól rétegzett rendszer felépíthető legyen, ezt inkább egy kapcsolatrendszer vázlatnak tekintetéből nézzük, mint bronzkincsen keresztül nézve. Persze fenn áll annak is a lehetősége, amit mondtam, hogy fogalmunk sincs arról, hogy ezek a milyen irányba mozognak. Nem tudjuk, hogy milyen irányból jön és merre felé mozdul el az adott luxustárgy vagy fegyver, de pont Gábor előadásában, amiről utána beszéltünk, hogy igazából felhalmozással lehet számolni, ezzel kapcsolatban én azt mondanám, hogy lehet azzal is számolni, hogy egy ilyen háztartás már el tud tartani mester embereket, és lehet, hogy ebben a térségben ez a fajta luxuscikk és leletkoncentráció nem csak azzal járt, hogy ideérkezik milyen mennyiségű tárgy, vagy vonzza a luxustárgyakat ebben a térségben. El tudnánk tartani olyan mestereket, akik ezt itt helyben előállítják. Igazából a hálózat ebből a szempontból becsapós, hiszen nagy elmozdulásról van szó, egy olyan központi területről, ahonnan indulnak ezek a tárgyak. A balták elemzése viszont azt mutatja, hogy nem számolhatunk egy egyszintű kapcsolattartással, egyszintű kommunikációs hálózatú időszakokkal. Valószínű, hogy az elit egy teljesen más rendszerben mozgatja a kapcsolatait, tárgyait, a különböző befolyásait, mint az átlag hétköznapi ember, vagy az alacsonyabb szintű háztartás. Nem tudnám megmondani hány szint lehet, a balták alapján azt mondanám, hogy 1 még biztos. A szerszámokat használó hétköznapi közösségek fegyvert nem birtokolnak vagy legalábbis a depóikba nem raknak, és ennek megfelelően ezt a B1 időszakot biztos, hogy 2 deponálási típusra és ez alapján talán 2 lehet választani. Van egy amit az elit irányít és befolyásol és ezzel folyamatosan reprezentál, tehát egyfajta presztizs deponálásként lehet értelmezni, és van egy másik fajta ami inkább a szerszámokra alapozott, lehet, hogy ez is az ottani helyi edényeknek a deponálási formája, de az biztos, hogy ezt a fegyveres luxustárgyakat mozgató háztartás típus vagy embertípus, ez teljesen elkülönül és nem keveredik a hétköznapi tárgyakat használó és deponáló közösségekkel. Köszönöm szépen a figyelmet.

Kérdések, hozzászólások.

Ilon Gábor előadása következik

-Köszönöm szépen. Különösen bajban vagyok, mivel másfél óra telt el az első előadás óta. Csőtörés is van, azt pedig hallottuk korábban, hogy 16:00-ig van nyitva a múzeum, akik szeretnék megnézni a kiállítást, ők már holnap nincsenek itt. ...

Kérdések is megszülettek, hasonló dolgokat sejtet. Választhatjuk hipotézisnek is, de a cím is ezért van így, hogy kérdőjel van. A kincsről egy rekonstrukció, hogy hogy is lehetett az elmondások alapján, néhány tárgy hiányzik innen, ami elvileg ott volt. Metszetrajz nincs, tehát nem tudjuk, hogy több depót egymással, többször ugyanoda deponáltak-e, bemutatott depót nem tudjuk elemzésre, milyen távolságra van a másiktól, viszont számos olyan helyet ismerünk a Kárpát-medencében ami, egymáshoz nagyon közel. Ezt tulajdonképpen Graffenried leírásából ismerjük, tehát ez

tulajdonképpen az egyetlen hiteles leírás, aki 1860-ban publikálta ezt az első közleményt. Jelenlévők közül nyilván sokan tudják azt, hogy régebben foglalkoztam ezzel a kérdéssel, többször is már. Először 1992-ben, amikor a baloldali kardot publikáltam, ami egy magángyűjteményben van, Kemenczei Tiborral is beszélgettem erről, természetesen beszélgettünk helyett helyesebben én inkább hallgattam. Aztán később egy szombathelyi kincslelet kapcsán szintén publikáltam, előkerült egy olyan lemeztárgy, ami hasonló, mint ami ennek a kardnak a heftjén van. A heftét most már mindenki tudja és mindenki ismeri a jelenlévők közül, Gábor különös statisztikai elemzéseket is végzett abban kapcsán, és hát a jobb oldalt pedig látszik az. Az 1860-as publikációban egy egyszerűbb változat már megjelent, tulajdonképpen ezt a rajzot, ami nincs kivetítve, ezt ismerjük Hampel Józseftől, Mozsolics Amáliától és Kemenczei Tibortól. A későbbiekben majd teszek egy megjegyzést ezzel kapcsolatosan. Itt látszik egy válogatás, azokról a kardokról, amelyik egy másik munkám, ezeknek a folytatása. 2009 tavaszán a kőszegi konferencián csak egy poszteren mutattam be, aztán megjelent egy gyűjtésem amelyik a kardoknak a heftjével, tehát a csészék markolatával foglalkozott. Ennek anyagát próbálta feldolgozni. Topográfiailag is meg lehet említeni. Megnéztem azt, nem számítógéppel nem statisztikai alapon, mert ahhoz én kevés vagyok. Valószínűleg ahhoz a generációhoz tartozom, akik soha nem fognak felnőni. Amit a Gábor teljesen helyesen csinált, vagy legalábbis számomra szimpatikusabb. Bemutatom azt a részt, egyúttal szeretném felhívni arra is a figyelmét, hogy a markolat egészét próbáltam ezeken a partokon elemezni, amelyet itt most kiemeltem. Amikor a helte ezen a típusú jelenik meg, amennyiben van váltó, stilizált madár fej és nyak látható, valamint a 3 koncentrikus kör. Ezekből 39 db van a Kárpát-medencében és Közép-Európában összesen, ebből 15 van Magyarországon, ebből 9 van ebben a régióban, felső Tisza vidéki régióban. Kemenczei Tibor készítette, elbizonytalanodik, hogy mi is történik, lényeg az, hogy ezeket ha komplex vizsgáljuk, tehát, hogy mi van a csésze belsejében, mi van a csésze külsején, tehát, hogy milyen motívum, a markolaton és mi van a helften, akkor azt látjuk, hogy a kiemelték is egymáshoz képest. Első benyomásra azt látjuk, hogy tök ugyanaz. vizsgáljuk, akkor azt látjuk, hogy mindegyik más, ugyan azokat az alap motívumokat használja fel. A végére elfogy a madár motívum, és azt is látjuk, hogy a markolaton különböző sávok is elvontabbá lesznek. Ezt most így, és miután nálunk senki nem dolgozott ki még ilyen rendszert, és én azt mondom, hogy ez a lehető legjobb rendszer, amit én most vetítek, hogy egyszer valaki ezt megcsinálja, hogy hogy is néz ez ki a Kárpát-medencében, de a kolléga mindenesetre megcsinálta ezt Skandináviában. Arra gondoltam, hogy nézzük meg. Miután a területek közötti összefüggések elég régóta ismertek és nyitottak, mármint a Kárpát-medence és Skandinávia között. Gondoltam, hogy nem hálátlan dolog, hogyha ezt alkalmazom. Hogyha itt a koncentrikus körök megjelennek, megosztásban, 2 alapvető értelmezést tudok elképzelni, mint vita tárgya, egyébként koncentrikus köröket látunk. Vagy pedig egy csillagképre, a fias tyúkra gondoljunk, de most ebbe nem szeretnék belemenni, csak meg fog jelenni mindig ez a kettő de általában a napról fogok beszélni.

125:3

Ő itt a kard, és akkor nézzük a markolatát. Először a csésze belsejét, megjelennek a koncentrikus körök, ugyanez a hajdúböszörményi fotóján, talán nem annyira egyértelműen látható. Hiszen nem műtermi körülmények között készül el, számomra Szabó Géza fényképén ismeretlen. A következőben megnézzük ezt a spirált, a markolatot, ugyanez megjelenik a Skandinávia területén az értelmezéshelyzet, a napnak abba a szakaszába, amik olvasható és látható. A sokat emlegetett motívum, különböző tárgytypusokból és elég hosszú időszakból. Én csak megjegyezném, hogy ugye nem mindegyik ábrázolt madár hatyú, nem mindegyik kacska. Többféle madár is van. Az egyik ez a bizonyos gulipán. Nem mindegyik ábrázolt rajz, de van az ábrázolt madarak között gulipán is de erről korábban írtam, erről nem szeretnék részletet mondani. Ez egyértelműen az éjszaka motívumaként jelenik meg a kardokon. Hogyha ezt az egészet egységesen akarom értelmezni, ugye akkor kapok egy körforgást. Egy felkelő napot vagy egy uralkodó napot, vagy egy naplemente környéki napot és kapok egy éjszakát a sötétséggel, és akkor tulajdonképpen a markolat az valamiféle világképet jelenítene meg, folyamatosságot. Szó volt, hálstennek ugye vannak Kelet-magyarországon keletebbre is most már. Kárpátja területein köszönhető kutatásoknak, itt a királyvölgyében látjuk a felső képen. Az alsó képen a Szabó Gábor által már kivetített svájci

adataival korrigált markolatokat, közöttük pedig Magyarországon is van néhány .. egy ideje. Újakat és régieket is látunk, és én úgy gondolom, hogy a Szabó Gábor által is említett is időszak, az tulajdonképpen megfogható, egy időszak, és ezeknek a területeknek az adatai egymással szépen össze is vethetők. Tehát én úgy gondolom, hogy itt az 1000 körüli műemlékről beszélhetünk valahol a kincs elrejtése kapcsán. Inkább megadom a lehetőséget, hogy mindenki ezt elolvassa és nem szeretném ezt felolvasni. Igazából a kutatásaira nem térnek most ki, rövid előadásomban, egy 4 tanulmányból álló nagy sorozatot indukált a könyvében. Ezt ennél a témakörnél nem lehet elkerülni, látképpel foglalkozik, és én úgy gondolom, hogy annak ellenére, hogy egy Észak-európai példát hívtam segítségül, ahhoz, hogy egy kísérletet megfogalmazásában, a kardok markolatát illetően, az ilyen típusú kardok markolatát illetően. Annak ellenére azt is ki kell jelentenem, amit viszont Váczi Gábor által elmondottak is erősítettek meg, azért van nyilvánvalóan eltérések. Nem csak a deponálásban jelenhetnek meg, depók összetételében, hanem a világképben is lehetnek bizonyos eltérések, vagy a világképnek a megjelenítésében is lehetnek bizonyos eltérések. Mindjárt kiderül gondolom, hogy ezek a kardok, valamilyen különleges értelmezést is jelenthettek, használói számára, inkább a majdani használók, szemlélők számára, és mindenképpen meg szeretném fogalmazni azt a sejtésemet, hogy igen, én úgy gondolom, hogy a társadalomnak egy elhatárolható rétegéhez tartoznak, és, hogy a kardokkal ellátott sírok korszakkal foglalkoztak ilyen megközelítésből, hogy mindenkinek a 10% körüli arány. A 20%-nak is csak egy része az ami ugye a presztizs tárgyval rendelkezett, tehát mindenképpen egy különleges csoportról kell beszélnünk, és megkockáztatható amennyiben ezeknek esetleg elrejtési körülményeiről van elrejtési körülményekről, földbekerülési körülményeiről van információnk, hogy semmiképpen nem tudott egyszerű hétköznapi pusztán fegyveres alkalmazott kardok, hanem van egy olyan jelentési tétel is, amit megpróbálok az utolsó 3 sorban megfogalmazni. Mindkét előttem szóló Gábor beszélt különböző nagyságú régiókról. 100 km-es, 10 km-es vagy 20 km-esről. Én úgy gondolom, hogy ezek mind együttesen léteznek. Ugye volt történész, aki Európa 3 régiójából írt, a Kárpát-medencének vannak nagy régiói és a Kárpát-medencében belül nyilvánvalóan vannak makro régiók is, közép régiók és kisebb régiók, és én úgy gondolom, hogy ezek mindenképpen akár valamiféle vezető háztartásokon keresztül kapcsolhatók lelőhelyekhez, lelőhely csoportokhoz. Ezt próbáltam itt azokkal a kardokkal bemutatni, hogy az óbudainak a római I-es számmal jelölt területen, a keszthelyi odakészítettem, a többi helyen pedig az általam feltérképezett kisebb régiókban, ahol valamiféle vezető szereppel rendelkezhetett az ilyen motívumokkal ellátott kard tulajdonosa, háztartás tulajdonosa. Ott pedig elvettem a B1 időszaknak, feltételezhetően a B1 időszaknak a településeknek leletanyagok részben vagy feldolgozatlan, vagy részben feldolgozott, vagy csak bejárásakor ismert.

132:5

Nincs kutatás a települések esetében a kincsek stimmelnek. Nem beszéltem én most az előadás alatt, mert erre nem is lett volna, hogy ennek kapcsán megnéztem azt a kardot amit soha nem néztem meg 13 éven keresztül, amíg a múzeumban dolgoztam, ezért köszönöm Gábornak ezt a kihívást, vagy a konferencia megrendezését, és kiderült az, hogy mint ahogy egy rossz restaurálás következtében, a magántulajdonban lévő kardnak nem igazán látható a motívum rendszere, csak a delikvens helyeken marad meg. A csésze belsejében, csésze külső oldalán nyomokban látszik is a markolaton is csak nyomokban maradt meg. Ugyanígy feltételezem, hogy 1982-ben a szombathelyi múzeum kiállításában Gábor nevéhez köthető és bontották le. kudarcos leletet tartalmazó monográfiában megjelent. Lehet azonosítani, mert van rajta egy sérülés ami látszik. Ma is látszik a restaurálás után a kardon és én azt gyanítom, hogy a restaurátor nagyon erős vegyszereket alkalmazott és a platínával együtt a díszítési rész eltűnt. Nem tettem be az előadásba azt a képet, tehát itt csak egy ilyen kisebb kép látható a kadról. Annyit azért lehet látni, ezen a felvételen is látszik, hogy a csésze belsejében ott van a díszítés, ugyanaz a fajta mint ami az eddig elemzett volt, a csésze külsején is van díszítés, nyilvánvalóan eltér, mint a pálcikára utalt, vannak eltérések, de, hogy ugyanazokat a paneleket alkalmazzák a díszítés közben az egyértelmű. A díszítés környékén nem látszik sehogy sem a markolaton, de biztos, hogy csoportba tartozik és a vastag B1 időszakban vagyunk. A provokatív kérdések elhangzottak Gáborral kapcsolatosan előttem, gyakorlatilag ezeket próbáltam

itt a második gondolatmenetben megfogalmazni, sejtéseimben megfogalmazni, ugyanúgy nem tudom eldönteni, mint ahogy az előttem szólók sem tudták eldönteni, hogy most akkor hogy is van a dolog. Én úgy gondolom, hogy ez a Kelet-magyarország és az Északi-khg. és Alpok területre mint közlekedési fővonal, Óbuda környéki, a dunai átkelő és itt a Nyugat- magyarországi területek illetve a régióban lévő területek között valamiféle kapcsolati rendszer biztos, hogy működött. A 2009-ben megjelent írásomban sem tudtam erre válaszolni, hogy ez milyen lehetett, mi lehetett az apropója, most is, most sem tudok erre választ adni, és annak ellenére mertem ezt elmondani, hogy tudom pont ezt próbálja cáfolni, hogy ezek az irányok itt a Nyugat-magyarországon inkább nyugati irányúak, ez teljesen igaz, és én is így gondolom, de az, hogy a közép régióban a Kárpát-medencéről területek között, tehát a közép régiók között is léteztek kapcsolatok. Ez nem zárható ki, sőt biztos, hogy léteztek, és az ilyen típusú kardok ennek a kapcsolat rendszernek a bizonyítékai. Azt hiszem Szabó Gábor mondta az előző eszmecsere kapcsán, és említette is a homerosi eposzokat, az első kérdésem pont ezt az ügyet érinti. Mindannyian felidézük Odüsszeusz 22. énekét, hogy Odüsszeusz kisebb mészárlást hajt végre az élők körében, és ugye ott egy kardinális kérdés volt, hogy ki fér hozzá a fegyvertárhoz, és hát az első élők fértek hozzá, de fegyvertárról beszélünk, tehát egy háztartás volt, egy politikai vezető, ahol egy nyilván egy más szempontból a háztartásnak a vezetője is megfogalmazódott benne ez a hajdúböszörményi depó, és ami még hasonló nagy számon tartalmaznak fegyvereket az nem egy fegyvertárgynak a kiemelt része. Ugyanakkor, miután a snitt folytatom a gondolatot, ehhez képest teljesen más ötlet, sejtés. A sisakon olyan sérülés van amit olyan valaki látott velem ellentétben, aki ezt megerősíti esetleg. Állítólag azon sérülés van. Ebből esetleg azt a sejtésemet megfogalmazhatom, hogy esetleg privát áldozat bemutatásáról szól esetleg a depó. Ha ezt továbbfejlesztjük, vagy nem ezt fejlesztjük tovább hanem egyszerűen egy másik gondolatmenetet vetek fel, és ezek a kultusznak az első lépése és onnan megjelenítése lenne a depó. A Szabó Gábor említette a németországi bronzkori csatahelyet, ahol számomra az volt az érdekes, hogy nem voltak kardok. Tehát találtak lándzsákat ezen a helyen, találtak nyilvesszőket, nyilcsúcsokat a lelőhelyen és minden más helyeken, de kardokat nem.

138:4

Ez nem lehet véletlen. A kardokat összeszedték, tehát annak köze volt a tulajdonosához, feltételezzük, hogy ez a feltételezésem, amit itt próbálok sugallni, hogy egyénre szabottak ezek a markolaton megjelenő díszítések, valószínűleg fontos lehetett az illető számára, akié volt, vagy csata közben elvesztette és túlélte akkor ő vitte, ha nem és az ellenség, akkor az ellenség vitte el, pontosan azért, mert tudta, hogy a fegyver jóval többet ér annál, mint a bronz, tehát, hogy valami győzelmi jel lehetett. Akkor esetleg közelebb jutunk ahhoz a kérdéshez is, hogy zsákmányolt fegyverek is vannak, vagy Gázának volt egy utalása antropológiára vagy más féle emberekre, lehet, hogy akkor, milyen a lelet összetétele és annak állapota, hiszen nagyon sok sérülések vannak, tehát harc sérülések vannak, mint ahogy a ... is egyébként, amit ismerek kézbefogóan, hogy akkor egyszerűen ilyen jellegű depózás. Az előbb a Zsiga említette azt, hogy két teljesen más tájcsoporthoz van, ... foglakozott azzal több tanulmányában is, hogy bipoláris is lehet ezeknek a mezősöknek a vilásképe, és én úgy gondolom, hogy igen akkor a depó ezt megerősíti, hiszen van egy harcra utaló, és kiemelt státuszra utaló fegyvere köre, és van az esemény lelet összefüggő az elrejtés eseményével és ez a társadalmi réteg, ez a háztartás képes arra, hogy egy komolyabb társadalmi eseményt összekapcsoljon, azzal, hogy földre kerülnek a tárgyak, és egyszerűen ezeket a tárgyakat ki kellett utána vonni a profán életről hiszen egy ilyen esemény alkalmából használják őket, gondoljunk az edényekre. Azért örülök, hogy ezt itt megfogalmaztam, mert én nem beszéltem össze a Szabó Gáborral és nem tudtam, hogy itt közben milyen kutatások folynak Böszörmény környékén. Örülök neki, hogy ezek folynak és gyakorlatilag a kérdéseim egy részére, vagy részben már választ kaptam, vagy legalábbis láttam a válaszadás lehetőségét, hogy ez meg fog történni, úgyhogy ezeket most nem eleveníteném fel, és mindenki el tudja olvasni, de úgy gondolom, hogy akkor megvannak az ezzel kapcsolatos kutatások, vagy azok a kutatások, amelyek erre majd választ fognak adni. Úgyhogy remélem, hogy nem csak előrejárás és fémkeresőzés, hanem felületet megmutató feltárások is lesznek. Hátha edényeket is fognak eredményezni, különböző állat csontokat is fognak eredményezni, hogy nem lesz egy csomó újabb kérdésre választ adni. Ugye

most én nem tudom, bármennyire is szeretném. Köszönöm a figyelmet!

142. perc

Kérdések, hozzászólások.

Kacsó Károly előadása:

Jó, köszönöm szépen. Ha megengedik, bemutatom nagyjából a térképen a területet amellyel én foglalkozom, ez pontosabban a része az úgynevezett Partiumnak. Tudniillik az Észak-Erdély, amit manapság észak Partiumnak nevezünk, nem történelmi fogalom. Középkorból sokkal délebbre volt az Észak-Erdély. A késő bronzkor egyik legismertebb objektuma az oláh láposi halmos temető illetve kultikus hely, mely nagy részben a ... területen. Bemutatom a térképét is ennek az oláhláposi temetőnek, a legutóbbi felmérések után, a térkép egészen máshogy néz ki, mintha egész ... Több csoport van, jól kivetődnek a csoportok. S, ha megengedik, akkor egy pár képet a láposi ásatásokról is bemutatnék ezen az úgynevezett 21-es halmon, biztos, hogy sírt tudnék, emberi csontokat is találtunk bőven. a 26. halom, ez aminek még az idén fejezzük be az ásatását, 2007-ben kezdtük, a müncheni egyetemmel karöltve. Egy pár képet mutatunk be erről az ásatásról. Meg szeretném jegyezni azt, hogy ebben a halomban egyetlen egy leletet sem találtunk. Biztos, hogy valami a halotti szertartással kapcsolatos, de ezt még egyelőre elég nehéz megmondani, hogy mi volt ez a halom. Több ilyen halmot ástunk, meg láttunk. Egy része az anyagnak amit találtunk. Jól látszik a felső a beütés, ugye a felső ... Ez az edény például, ez a gyönyörű díszítésű edény, ez kívül fekete, belül vörös. Tehát egy jellegzetes jáva, vagyis egy jávai jellegzetesség. A többi edény is ugye a láposi csoporthoz tartozó. További edény, illetve a fémtárgyak és döntő minták. Az egyik utóbbinál van egy olyan csüngő, melynek nincs pántja semmiféle bronz depóból. Legalábbis én, vagy mi nem ismerünk pántot, lehet hogy kapcsolatos, vagy egyáltalán egy csüngőről van-e szó. Ezek a fémtárgyak, öntőminták, meghatározzák az objektum kronológiai beosztását, és pedig ráírjuk, hogy ... késő bronzkor 2, 3. Nincs semmilyen adat ami a terület fiatalkori létezésére utalna. Tehát nincs semmi ami fiatalabb lenne mint Hallstatt A. Közvetlenül a temető mellett, egy dombon előkerült ez az apai felvidéki típusú bronz depó. Egyetlen egy kérdés csak, hogy ez a kard, egyik tárgya, ide tartozik-e vagy nem. Oláhláposon vagy közvetlen környékén nem került elő hallstatt A korú bronzlelet. Észak-Erdélyben azonban több ilyen leletet ismerünk. Ilyen például az izakonyhai lelet, gyorsan átfutunk ezen a területen, egy tipikus hallstatt A lelet, ez az egyik legnagyobb amelyik egyáltalán előkerült a Máramarosban, több, mint 100 tárgyból. Merőben másképp néznek ki a hallstatt B korú bronzleletek. Ilyen például a 2. ... depó, és pedig ez a, amelyben ugye tokos balták, sarlók, bronzedények kerültek elő és egy jellegzetes cserép, cserepek is, amelyek a Gáva kultúrára mutatnak. Az utó kutatáson részt vettek a budapesti egyetem munkatársai is. 2009-ben sajnos különböző okok miatt, ezt a kutatást meg kellett szakítsuk. Több ígéret volt arra, hogy újra lejönnek a kollegák, barátaink, de nem került minderre sor, az idén talán. Esetleg lesz az idén lesz az utolsó láposi ásatás. Szintén Oláhláposon előkerül egy szórvány kardlelet is, ugye szintén el a hallstatt B egyes korból. További Észak-keleti hallstatt B1 korú bronzleleteket is megmutatok, pl.: a mezővízfői depó, ez egy beszerző környéki bronz depó.

9:50

Bronzedények, sarlók, tokos balták, sokféle karika. Egy másik ábra a híres Mojgrádi depó, 1935-ben a Neston Johnes közölt a ... , szintén komplexen . Érdekesség az, hogy többek között két bronzlelet is került elő ami ritka jelenség, ezek a bronz depók. Ellentétben az előbbi korszakkal. Sajóí depó, itt eddig az az érdekes, hogy ez egy edényben került elő egy szintén fontos párhuzamként, pontos párhuzamait találunk a Gáva kultúra késői szakaszában. Szintén vörös belül és fekete kívül ez az edény. Jellegzetes balták illetve sarlók voltak benne. Ez egy különlegesebb tárgy, pontos változatát ebből a korból nem ismerünk. prototípusai korszakokból. Bródi depó szintén már ez is egy érdekes kombináció, hogy tokos balták illetve lándzsák , eléggé kis méretű tárgyak, depók. Jellegzetesek erre a korszakra a kard depók, amelyek, ha nem is nagy számban, de

előkerülnek Észak-Erdélyben is. Két területet mutatok be. Az egyik a lándzsa kard Máramarosból, illetve Vásártelke szilárdságból került elő. Relatív, szintén kevés tárgy. Tehát 3-3 tárgy került elő. Egy másik jellegzetes típus az, amelyik csak baltákat, tokos baltákat tartalmaz. Több depó, amit most megmutatok persze sokkal több, nagyobb számmal jelentek meg. Több kis depót mutatok be egy jellegzetes, bronz baltát illetve nemes depót. Elég sok a szórvány kard lelet, kettő felső válláról, genz illetve sólyomi leletek, nyilvánvaló, hogy a sokasága úgy néz ki, hogy lehetséges, hogy ezek az úgynevezett kegytárgyak tartalmazó depókhoz tartoznak. Szintén elég sok a depónak a szórvány lelete, Észak-kelet mutatok be. Itt nyilvánvaló, hogy egyes tárgyak már fiatalon, a harstadt B1 mélyén pontosan nem tudjuk beazonosítani. Egyik legfontosabb lelet és sisak szintén valószínűleg egy depó. Mielőtt megköszönném figyelmüket engedjék meg, hogy felolvassak pár következtetést ezekkel a leletekkel kapcsolatosan. Egyelőre nem lehet pontosan megállapítani, hogy mi okozta az Oláhláposi temető illetve az úgynevezett Láposi csoport végét a hallstadt A periódusban, és azt sem, hogy milyen kulturális folyamatok történnek a következő periódusban. Csak gyaníthatjuk, hogy e folyamatról a Gáva kultúra további vannak kapcsolatban. A hallstadt B1 korú bronz leletek, tárgyösszetételükben és tárgyszámukban, jól differenciálódnak az előbbi korszaktól. Ez azt jelenti, hogy lényegesen változhat a deponálási szokások, valószínűleg új vallási elképzelések lettek meghatározóak ebben az irányban. Észak-kelet népe a hallstadt B1 periódus egészen a vendégségelet koráig eltűnnek a bronz depók. Talán egy bizonytalan kivétel van, éspedig a ... lelet, melyet egyes kutatók, ... nevezik hallstadt D1 korúnak, korúnak ítélték meg. Véleményem szerint ezt is a hallstadt B1-hez lehet ezt is besorolni. Most akkor megköszönöm figyelmüket.

16:50

Kérdések, hozzászólások.

Németi János és Liviu Marta előadása:

Tiszteletem! Kedves kollegák. Nekem az a feladat jutott, hogy ezt a Szilárdpérről előkerült leletekről néhány szót szóljak. Először is szeretnék annyit mondani, hogy a Szilárdpér az az érmelléken van, mégpedig az érnek az ún. teknős részén. Érmelléknek nevezzük, nem csak a hanem a mellette lévő teraszt is, amelyen gyakorlatilag egészen a Nyírség pereméig átmenő vízhatár fogja meghatározni. Az érmellék, gondolom kevesen vannak közülük most itt, vagy, hogy egyáltalán eredeti állapotában, a lecsapolás előtti állapotában ennek a területnek. Nem véletlenül mondom, hanem azért, mert ez olyan őskori állapotában vidék, ami nem véletlen, hogy annyi rengeteg ősföldi lelettel rendelkezik. A legkorábbi leletek, amelyek nagyon gyakoriak, azok a rézkorból vannak, általában Tiszapolgár, Bodrogkeresztúr, ugye nagyon sok fém, réz eszköz is előkerült főleg ugye fegyverek, balták és a többi. Utána pedig a bronzkor folyamán szinte egymást érik a különböző típusú, de főleg a többi rétegű telkek. Nevezik, de általában most az utóbbi időben telkeknek nevezzük. Szinte nincsen olyan faluhatár, a mostani falu határok, ahol megvannak még a középső bronzkori település. Ez elmegyen egészen végig Pocsajig, elég az, hogy nagyon jól tudjuk, hogy a Berettyóújfalun után ugyanezek a típusú települések következnek.

Maga a lecsapolás, az 1965-ben kezdődött, '67-68-ban vége volt. De tavaly is végeztek munkálatokat is. Az ún. Píri krumpli földet, itt látjuk a, hát lényegében ezen a részen nem változik, mert van egy hatalmas meándere és a másik oldalt lezárja egy patak, ami a Pír falunk keresztül folyik le és a Pír patakának nevezzük. Ezen a ponton 1998-ban az egyik földész, Kóka József bácsi adott át 6 db tokos-füles baltát a Szatmárnémeti Múzeumnak, később ezt eladta és egy történelem tanár vásárolta meg, aki követte a későbbi szántásokat és utána még két baltát adott át a Múzeumnak, és szakmába került. Végül aztán mivel az ő területe szabaddá vált, tehát nyugodtan lehetett kutatni, így aztán kezdődött meg 2000-ben ennek a területnek a rendszeres felkutatása kutatóval és még a 6+2 lelet mellé még 23, 25 lelet került elő. Felosztása a következő, 23 különböző típusú kisebb vagy nagyobb tokos-füles balta, sarlóval azt hiszem 6, 3 lándzsahegy, ami azt hiszem, megjelent munkájában és 3 olyan tárgy, amelyről nagyon nehéz meghatározni, hogy tulajdonképpen mi is. Hova is tartozott az egész. Na most itt majd visszatér rá amúgy is a kollega, a környéket elég alaposan bejárta és a bejárás alkalmával tulajdonképpen. Tehát egy 6x8-as területről

kerültek elő ezek a leletek, ami azt jelenti, hogy valahol egy ponton volt elásva, és aztán a munkálatok következményében szétszóródtak ezek a leletek. Most a környéken az érteraszra valamint az említett Pír patak mentén elég jelentős település alakult ki, amelyről én összegyűjtöttem néhány kerámiát, amit gondoltam én érdemesnek esetleg számít. Nem azért, hogy egyáltalán, hogy egyáltalán pontosan lehetne kötni a fémlelethez, de nézzük meg, hogy ezek a típusok valahol a Hajdúbogos vége egy kezdetlegesebb Dráva jellegű elemeket kerültek elő, de hát valahol mindenféleképpen túlnőnek a ... rétegek régióin. Meg tudjátok különben azt, hogy a leletek nagytöbbsége mindig valamilyen településhez. Hogy a kettő datálása összevonható vagy nem ez kérdéses, de nagyon gyakori, főleg a hallstadt B1 típusú bronzleleteknek a Dráva telepnek való beásása hozzátartozása valamilyen formában. Itt is Pír település van, több Gáva település, lehet, hogy valamelyik igazi Gáva anyaggal rendelkező településhez tartozhatott a lelet, és nem feltétlenül ehhez a Gáva kultúrához kialakulási fázisához köthető elemekhez. Továbbiakban megkérem Liviu Martat hogy elemezze a leletet és magyarázza meg. Tessék.

Kedves kollégák! szótárt fogok használni. Ehhez akarom mondani, hogy ez a depó 2 illetve 3 nagy település, nem régen volt, több hektár pusztul, hektáron Gáva település. van sok ilyen kis telep, inkább a teraszon és a nagy település inkább a mocsabb szigeten van. Ezután csak 3 bronzdepó, ez szilárd volt egy településen, jáva településen. ezután Piskóti depót, az öreg szőlőnél került elő és ott is voltak jáva típusú cserepek, kérdés, hogy a kettőt össze lehet-e hozni. Különben zárójelben azt akarom mondani, hogy az 1998-as parti menti munkálatok során, végig azon a területen, ahol a behatárolható, és az az ominózus lelet került elő valószínű az az egyes csatornák a csatornák, tehát valami összefüggés mégis csak kell legyen a település és a depó közt. Most akarok egy kicsit beszélni arról, hogy a deponálás vagy a depó vagy mondod, hogy előbb utolsó napokig az eszem valamit, a depóktól, mert akartam mondani több depót, de most szerintem lehet találni egy kulcs mi ez a depó. Látom, hogy Laci egy kicsit tudományosan olvasta el. Erről van szó, van több ilyen depó, még sok ilyen depók amik kis számú lándzsa hegyben 1,2,3 lándzsahegygel, kis számú sarló és nagy számú tokos balták. Csak egy van szilárd idején ebből a tárgyakba állnak, s pánik, hogy ilyen hegyek sarlók és több tokos balta. más amit ezen kívül a 3 tárgyon sok mások vagy van mások karperecek, edények, más zsadány ez is 2 vagy 3 lándzsahegy, egy kard. Utána kb. azon struktúra nagyszámú tokos balta, kisebb számú sarlók. Itt is van egy lándzsahegy egy sarló és több tokos balta. Hajdúszováton ugyanaz 3 lándzsahegy, 3 sarlót, 5 baltát, az 3 lándzsahegy egy kis számú sarló és több tokos balta. Újváros van egy lándzsa hegy, 3 sarlók, több tokos balták. Szarvas, ez strukturálás lándzsa és sarlók, tokos balta, viszonylag ugyanaz. Persze, hogy itt már több tárgyak vannak. Egyeken, itt is ezt a struktúrát lássunk olyan tiszta, Záhony és még van ilyen, nem sorolok többet, de még van ilyen. Kb. 10 Erdélyben és kb. 10 Magyarországon, azonos depók. Persze, hogy ha van 1,2,3 tárgy akkor gondoljuk, hogy lenne valaki aki több másikon vagy ez a tárgy bemutatassa. Hát ez a struktúra, hát nem tudom. Vannak persze ilyen depók, amit elől láttunk és még van ilyen, hogy sisak mellett van egy lándzsahegy, kard, de most hogy itt vagyunk, mit jelent ez a lándzsahegy, mint fegyver, a státusz, aki használja, de ebből a struktúrából lehet indulni, hogy milyen felszíni tárgy, legalábbis számára, és ha nézzük az eddigi depók, ez a struktúra nagyon jól jön fel, minden ilyen asztali deponálás edények, van ilyen 1,2,3 nagy és díszítők csészek és az új depók. Publikálom tavaly volt egy ilyen forma. Látszik, hogy ez tényleg egy deponálás típus lenne, és még ez a struktúra, nagyon jobban lehet látni az opái típus, az opái új típus deponálási albumban vannak nagy számú balták, és kis számú speciál balták, vagy kis számú lándzsahegyek, vagy kis számú kap. Persze ez lehet nagyon jó kapcsolat ez a, hogy mondja, hogy van ilyen struktúra, vezér és a társai áll.

De akarom visszajönni egy kicsit a depóra, amit a kiállítás itt Hajdúböszörményben, valamint hasonlít a időszakra . Nagyon közel van egy hasonló település, nagyon közel van de az nem nagy távolság azért mert a depó a teraszon van, és nagyon jól látszik egymástól. Azután az előző település, nem nagyon van intenzív mint másik például de a helyezkedés, a zár és az az irány, ami megy a terasz fele ahol van a depó és ott még van valami ez a sánc és az árok. A másik részen nincs ilyen nagy, látszik, hogy itt van a pontos irány és ott is van egy halom, mint itt Hajdúböszörményben és érdekes, hogy a halomban van egy régi ún. régi postabolt, ahun régen

szoktam menni keresztül a mocsáron, az nagyon közel megy ezen a településen. egy harmadik település, és depón. Persze senki se ásta ilyen nagy domb, persze, hogy inkább réz domb, nem szoktak ez Hajdúböszörmény domb van valamit, ásatásban van valamit, azért mert ezeket más bronzkor településen látszik az, hogy illetve hozta periódusban, de lehet, hogy késő bronzon is van ilyen, hogy legyen halomok egy kilométer körül a településen. Lehet ez is nagy dombok 10 méter magasan, lassan lassan és nem csak 2 helyen, máshol is van. Köszönöm szépen.
Köszönöm az előadást.

Kérdések, hozzászólások.

-Szabó Géza előadása:

-Igen ki kellett egészíteni egy kicsit a címet, mert nagyon örültem, amikor hírért hallottam ennek a konferenciának és nagyon készültem rá, és nagyon nagy örömmel gondoltam azt, hogy megpróbálom több szempontból természetesen komplex módon körbejárni egy témát. Az örömöm addig tartott amíg el nem kezdtem a munkát, mert ez így lehetetlen. Elnézést, hogy nem csak egy tárgyról beszélek, hanem megpróbálok a kincslelet egészéről. Ahhoz, hogy valamit megértsünk a kincsről, végig kell az összes tárgyat vizsgálni, viszont, ezt elmondani lehetetlen és nem tudom, hogy ebből hogy lesz valaha is kötet. Ezt már mondtam a Gábornak, mert ez egy akkora anyag és akkora képi anyag kellene ahhoz, hogy megértsük az egészet, hogy nem tudom, hogy ennek a hátterét, hogy lehet megoldani. Pont az a lényeg, hogy ez egy annyira összetett anyag, hogy itt nagyon sok mindennek kellene együtt dolgozni, és pont ez benne a szép és az értelmes, hogyha ezt meg tudnám tenni. De a fiataloknak is bőven marad még mit lépni. Gyorsan megyek. Nem fogok beszélni azokról a dolgokról, amik már valaha megjelentek, elemeztem, vagy ilyesmi. Alapvetően csak kizárólag a használat alapján illetve a gyártástechnológia alapján megfigyelt dolgokról számolnék most be. A használat alapján alapvetően edényekre, fegyverekre bontható a kincs, az edényeken belül a szitula bográcsok, a csésze, illetve a töredékek, főtöredékek, a fegyverzetnél pedig a sisak és a kardok. Az edényeknél mindenki által ismert a szitula, amiről rengeteg publikáció jelent már meg, mindenütt ott van, ami nagyon fontos, hogy használatra alkalmatlan állapotban került már magába a depóba is, hiányzik az alja. Lehet látni, hogy ami most az alja az valójában nem az alja volt, ezt csak azért hajlították be, hogy stabilan álljon, ennél még magasabb, még nagyobb, tehát nagyobb volt a magassága. Magát a testét 3 részből rakták össze, 2 oldalpalást van, díszített lemez, illetve az alját egy lemezből alakították ki. Eddigi ismereteink alapján. 2 öntött szegeccsel felerősített füle van. Az illesztés nagyon pontos, jól eldolgozott, alig átmenő szegecsekkel, kúpos szegecsekkel, amelyek tényleg alig, éppen hogy csak át a belső oldalra, a külső oldalon pedig teljesen síkba vannak kalapálva, az illesztéseknél is a 2 lemezt úgy oldották meg, valószínűleg valami egészen kemény alátéttel, hogy síkba kerüljenek, tehát befelé gyűrődött föl a lemez, és hát helyenként még a kalapálásos nyújtás nyoma is látható. A díszítés 3 különböző méretű ponttal történt. Egy kisebb, egy közepes és egy nagyobb méretűvel. Fontos, hogy a depóban további edényekhez tartozó fülek találhatóak. Ebből 3 fül azonos típusú a szitulán láthatóval, a 4. egy más típusú fül, ezt nem tudni, hogy milyen edényhez tartozott, de mindenképpen azt jelenti, hogy legalább még 3 edény tartozott a depóhoz, és nem kettő, mint azt a fülek alapján feltételezték. A díszítés kialakítása a belső oldalról történt, gyakorlatilag lehet látni az egyenetlenség alapján is, hogy egyes koncolok folyamatos beütögetésével. Viszont a koncolok jól mérhetőek és a szerszámkészletet lehet rekonstruálni, esetleg össze lehet hasonlítani a többi tárgy hasonló díszítési egy szerszámkészlettel készül-e vagy sem és lehet látni, hogy nagyon éles a koncolnál a kitérkedés, tehát valamiféle alátétet valószínű ötvös szurkot használtak során. A bográcsoknál nem térnek ki különösebben, mert gyakorlatilag ugyanaz a technológia, hogy egy öntött elő gyártmányból kalapálják, nyújtják tovább a bogrács többi részét. A díszítés is már ennél a bográcsnál például fölkerült akkor, amikor öntötték, illetve ami fontos, hogy a füle, 2 eltérő füle van. Az egyik egy sima, a másik tordírozott pánt, ami azt mutatja, hogy valószínűleg cserélték időközben a füleket, tehát egy hosszabb használatot mutat. Ez a bogrács is használatra alkalmatlan állapotban került a depóba. Jól látszik rajta egy hosszirányú repedés, az aljának a hiánya mellett,

ami mutatja, hogy használhatatlan volt. Nagyon jól látszik a pereme, hogy valóban már az öntéskor felkerült a mintakincs a bográcsra, itt van ez a kis rész. Gyönyörűen benne van egy öntési kör a vonalban, tehát ez egyértelműen mutatja, hogy öntés előtt ezt valószínűleg viasz lefejtéssel készítették el az elő formát. A füleket külön öntötték meg, a kettős kereszt alakú füleket, gyönyörűen lehet látni a sorját, tehát egy egyoldalas vagy fedett mintában készítették, utána szerelték föl illetve szegecselték ezekkel a púpos szegecsekkel. Ezekről különösebben nem is szólnék.

Ami érdekes még a kisebb bográcsnál, hogy jól lehet látni, hogy a kisebb bogácsot viszont utólag díszítették gyönyörűen látható a vésőnek, a koncnak a beütött helye, és a kisebb bogrács is szintén erősen használt, kopott állapotban került a depóba. Gyakorlatilag használhatatlan. Tehát az a feltételezés, hogy ezeket az edényeket használták volna, így az eldöntött pillanatában nem igaz. Az, hogy korábban mire használták az egy másik kérdés. A füleknél jól látható a kis bográcsnál is a sorja, és itt viszont ennél a fültípusnál föl lehetett venni mérési pontokat, aki ismeri a regölyi bográcsos cikket, az tudja, hogy a fültávolság, a méret, az egyes szemeknek a mérete, a nyaktagnak a távolsága. Ez alapján tulajdonképpen, ahogy a regölyi hallstadi anyagoknál megcsináltuk ezeket a méréseket, összehasonlításokat, nagyjából abban a szisztémában, de nyilván alkalmazkodva ehhez a fültípushoz, ugyanígy elkészítettük a mérési pontokat, és azt lehet látni, hogy a két oldalon lévő fülnek a fedése tökéletes. Vagyis ami várható volt, nyilván egy öntő mintában készült. Viszont ez lehetőséget ad arra, és a százalékos egyezés az igen magas, ez viszont lehetőséget ad arra, hogy ugyanezzel a módszerrel a hasonló típusú bográcsfüleket lemérjük, és gyakorlatilag az egy műhelyben készült tárgyakat ki tudjuk mutatni. Ez csak elszámolás és idő kérdése, hogy ezt megtegyük. A lehetőség adott. Itt van még egyszer a díszítés, és itt van a kis bográcsnak is, gyönyörűen lehet látni az egyenetlenül beütött koncos díszítést, míg a másik, a nagy bográcsnak az öntött pereme. Tehát jól lehet látni, hogy az öntött illetve a poncol díszítésnek mennyire más a karaktere, mennyire más, mint az öntött, hiszen ott a zsugorodás miatt egy kicsit ilyen lenyalt lett. Határok vannak. A következő darab a bronz csésze, ami hát egy szimpla nyújtott darab, lencse fejű koncolóval díszítve. Igazából ez is teljesen használhatatlan, használatra alkalmatlan állapotban került a depóba, lehet látni, hogy mint a rosta átvilágít és egyébként is több törés is van rajta. Az edények általános jellemzői, mint említettem az erős kopás nyoma, javítás nyomai, hiánya, használatra alkalmatlan állapot. A fegyverzet, a sisak. A sisaknál gyakorlatilag már korábban ezt is vizsgálta, így most csak röviden pár dolgot úgy tűnik, hogy ezt is egy öntött darabból nyújtották tovább. Jól lehet látni, hogy a sisak pereménél teljesen más az anyagvastagság, az anyagszerkezet, mint ahol egy vastagabb, közel 2 mm vékonyítottak el, illetve a rajta lévő öntött sisakon, amit valószínű viasz veszejtéssel öntöttek meg. A sisakon több sérülés figyelhető meg, van aki kardvágásra gondol, nekem az a véleményem, hogy a kardvágás az lényegesen karakterisztikusabb kellene, hogy jelentkezzen, vagy pedig nagyon simogatás volt ez a kardvágás. Ami gyanút ébreszt mindenképpen, hogy ez nem kardvágás, hanem valami másról lehet szó, az az, hogy ugyanúgy, mint a már korábban látott erdélyi sisaknál is, az egyik oldal nagyon gyűrött és nekem az az érzésem, hogy ezt a sisakot valamikor megpróbálták kiegyengetni. Tehát itt nem arról van szó, hogy ez egyetlen ütést kapott, mint itt is látható, amit esetleg kardvágásnak lehetne látni, hanem ez valamiért nagyon begyűrődött ezen az oldalon. Megpróbálták kiegyengetni és a ma látható nyomoknak a jelentős része valamilyen módon ehhez kapcsolódik.

Maga a sisakgomb egy érdekes dolog, nem tudom, hogy lenne-e lehetőség arra, hogy összehasonlítsuk, hiszen hasonló sisakgombokat láttunk ma már több depóból is, hogy méretek, díszítés alapján, végig kellene gondolni. Azért problémás, mert szemmel láthatóan itt is egy öntött tárgyról van szó. A formája miatt nem lehetett máshogy megönteni csak viaszöntéssel, viaszveszejtéssel és gyakorlatilag arról volt szó, hogy ezt utólag öntötték rá, ráöntéssel öntötték a sisak tetejére. Magának a sisaknak a szerkezete azért ilyen összetett, hogy a pereme megmaradt az öntött szerkezet és innentől kezdve a perem szélénél 2 centivel jól lehet látni, határozottan elválk, az egykori kalapálás nyomokat is végig lehet követni gyönyörűen, tehát innen nyújtották a szerkezetet. Ez azért van, mint a huszárcsákónál is, hogy legyen egy gyűrődő, egy erőt elnyelő közeg, ami tulajdonképpen, mint az autó karosszériánál felfogja az ütés erejét és az gyűrődik, és

nem közvetlenül a fejhez ér az ütés. A perem, pedig megmaradt egy ridegebb állapotnál. Lehet látni a szerkezetet szabad szemmel is, hogy egy rideg törést lehet látni. A kardok. A markolatlapos kardok gyakorlatilag formára, hosszra elég változatosak. Ezekkel különösebben nem is foglalkoznék most, mert kétoldalas öntőmintával öntötték őket. Azt, hogy milyen hosszan meg hogyan, az különösebb képpen jelen pillanatban nem érdekes. Viszont a technológia az már annál izgalmasabb, főleg a díszített daraboknál. Lehet látni, hogy vannak nagyon szépen díszített darabok, itt is egyértelmű, hogy maga a díszítés már rögtön az öntéskor rákerült a kardra, tehát nem utólagos díszítésről van szó. Az is világos, hogy itt nem az öntő mintát díszítették magát, hanem az öntő mintába is gyakorlatilag úgy került bele a forma, hogy egy viasz előtétről vagy egy darabról. Azon el lehet gondolkodni, hogy itt egy bélelt, homokkő mintáról vagy kerámia mintáról van szó, mint amelyet többen is találtunk már az elmúlt időszakban homokkő mintában belül van egy finom agyagréteg, amin belül benne van, lehet vinni vagy viaszról levett mintával is bele lehet vinni, vagy pedig eleve homokba döngölték a mesterpéldányt akár viaszból, akár a már egyszer bronzból megöntött mesterpéldányt és azt öntötték újból. Tehát ebben az irányban lehetne még tovább folytatni a kutatást, hogy ha erre van igény, érdeklődés, akkor ennek utána lehet viszonylag egyszerűen járni. A kardokat egyébként utólag átalakították, ennél a markolatlapos kardnál, töredékes markolatlapos kardnál is lehet látni, hogy utólag megjavították, lehet látni, hogy kvázi szinte mintha kovács hegesztés lenne, ráalapálták újból a levált karmarkolatot, ami egyébként úgy történt, hogy öntöttek egy új karmarkolatot, és rákovácsolták a meglévő kardpenge töredékre. Nem tudom, hogy ennyire volt stabil, de lehet, hogy ezért tették be egyebek között a depóba, mert, hogy a művelet kellőképpen. A másik átalakítás az egyik markolat lapos kardon ezen a típuson nem jellemző. De utólagosan egy fűrész fogazást alakítottak ki a mondhatnám, hogy keresztpajzs alatt, vagy a Gábor mondta heft alatt. Onnan lehet látni, hogy ez utólagos kialakítás, mert teljesen ugyanaz, mint a fűrész pengéknél két oldalánál van sorja. Ott ahol ez a csészés markolatú kardoknál rendszeren megmaradt tárgyak öntéstől kezdve hozzátartozik a tárgytipushoz ott nincs sorja. A sorja akkor fontos, hogy ha azzal fűrészelni akarnak, hogyha nem fűrészelni akarnak, hanem más a célja akkor nincs sorja. Erre majd még visszatérek. Az egyik érdekes darab számunkra is lassan szebb példányokhoz majd azok a pengék, amelyekbe lapos kardmarkolatot szereltek, amelyet külön öntöttek meg. Jól lehet látni, hogy ezeket viszonylag egyszerű díszítésű markolatokat két vagy több részes öntőmintában öntötték meg. A markolat közép vonalán gyönyörűen végigmegy a sorja. Nem mindig sikerül tökéletesen eltszítítani. Illetve az is látható, hogy a végén, ott van a markolaton végigfutó pengének a tövise, nyéltövise elkalapálva a díszítés alatt. A markolat maga ugye belül üreges, külső oldala viszonylag egyszerűen díszített. Kétoldalas öntő mintában egy mag segítségével megönthető. A mag okvetlenül szükséges, hogy a pengék élét rá lehessen illeszteni.

A hajdúböszörményi kincslelet legszebb darabjai talán azok a pengék, amelyek díszes csészés markollal lettek ellátva. (Elnézést kicsit sok a fény, és nem mindig jönnek úgy a fotók, ahogyan kellene) Lehet látni, hogy általában szerkezetileg egyrészt van ez a markolat, amin vagy egy áttörés a csésze részen. Illetve a heft alatt vannak ezek a beívelő részek, amelyen fogazás figyelhető meg. Nem csak ennél a daraboknál, hanem gyakorlatilag Németországtól Erdélyig mindenhol jelen vannak. Jól látható, hogy a penge gazdagon díszített. Nem tudom, hogy ott mennyire látható ...?. Nagyon finom vékony bekarcolt vonalakkal díszített. Ha megnézzük ezeket a vonal kötegeket közelebből, lehet látni, hogy ugyanazzal a szerszámmal húzták ezt az oldalt, ezt és megfordították a szerszámot, a külső oldalra került és ugyanazzal húzták a másikat is. Gyakorlatilag célszerszámokat használta a díszítéshez, egy nagyon lágy anyagba, itt is valószínűleg viasz lehetett az alapanyag, és ezekkel készítették, legalábbis az első példányt. Azt nem tudom megmondani, hogy utána volt-e bronz mester darab és homokból készítették-e a többit, ez továbbra is. Viszont ezek tökéletesen alkalmat adnak arra, hogy szintén nem csak a motívumokat vizsgáljuk, hanem a szerszámlenyomatok alapján esetleg hüvelyeket tudunk elkülöníteni. Ez megint csak elszánás kérdése. Itt van kinagyítva egy lenyomat, ez talán látható hátul is. Tehát, hogy nagyon finom nagyon egyenletes tárgy, ez egyetlen vonallal van meghúzva. Ezek a karcolások itt egymáson áthúzva, itt úgyszintén. Most azért hoztam ezután rögtön egy mai példát, hogy lehessen látni,

hogyha bekarcoljuk a vonalakat, akkor akár, mert szakirodalomban van példa arra, hogy kövel kísérleteztek, illetve akár acél tűskével vagy bármivel be lehet húzni. Napjainkig lehet keleten látni, hogy akár az ember előtt a bazárban elkészítik ezeket a tárgyakat amit ér, annak a lenyomata ilyen lesz. Sokkal élesebb határolással, tehát kimetszi az anyagot. Éles a díszítés határa, illetve az alja egyenetlen, amit lehet látni díszítésben is. Tehát jól el lehet különíteni azokat a díszítéseket, amelyeket utólag raktak rá a tárgyra akár meghúzott alappal és akár amelyet már az öntés során rátettek. Maga a csészés markolatnak a szerelése is nagyon érdekes. Viaszveszejtéssel megöntötték magát a markolatrészt. Jól lehet látni, hogy a minta minden irányban folyamatos, nem szakad meg sehol a díszítés, tehát nincs sehol sorja. Ugyanakkor, amikor felszerelték, akkor lehet látni, hogy itt van egy nagyon erős elválás. Ez nem más, mint a pengének a túlnyújtott, öntő csapnak is használt vége, az engusz, amit visszakalapáltak és utólag díszítettek egy konc segítségével. Még hozzá úgy tűnik, hogy ugyanazzal a célszerszámmal ütöttek rá, szintén érdekes lenne vizsgálni, hogy ezt a célszerszámot, ennek a lenyomatát megtaláljuk-e más tárgyakban. Ez is egy azonosítási lehetőség ismét. Belülről egyébként így néznek ki ezek a kardok. Nagyon tanulságosak, nem a hajdúböszörményit röntgeneztük sajnos, azt most nem sikerült a pályázati pénzt, hogy műszeres vizsgálatokat is végezzünk rajta. Ugyanis különböző energianyalákkal, és különböző szögben lettek megvilágítva a kardok. Lehet látni, hogy ha lapjával világítottuk meg, kisebb energia mennyiséggel nem biztos, hogy olyan képet kaptunk, mint kellett volna, és az üreg markolatú kardot is tömörnek láttuk rajta. Ha lapjával fordítjuk, akkor már, tehát élével készítjük a röntgent, akkor már szerencsénk van és végig megy a nyéltől és jól lehet látni, hogy valóban végigmegy. Gyakorlatilag ez azért fontos, mert 3 ponton tudják akkor rögzíteni a két szegecshellyel és a 3. pont pedig itt van fönt, a végén, amit elkalapálunk és ezért van a csészés markolatú kardon is belül, ami egyrészt lerögzíti a markolatot, másrészt pedig oldalirányú elmozdulás van megakadályozva. Ott ahol sérül a kard és érezzük, hogy lötyög, ilyen is van a böszörményi kincs anyagában is, az azért van, mert ez a stift, ez a tűske eltörött, és gyakorlatilag a 3. pont megszűnt. És akkor elkezdem hajtani. Hogy miért külön öntik meg ezeket a darabokat ez érdekes kérdés, azért, mert itt a hosszúságnak, a vastagságnak nagyon kemény következményei vannak. Ha túl nagy az elszívás amit ennél a darabnál nagyon primitív módon próbáltunk leönteni, és egyben leöntjük, hogy megspóroljuk a viaszveszejtést, akkor az anyagvastagság miatti elszívás miatt nyakban elment. Ilyen a ... is, úgy láttam a fotón, hogy rontott nyakban. Nem? Olyan, mintha eltörött volna vagy egy nagy szívás lett volna. Csak a fotón láttam, hogy mintha hasonló probléma lett volna. Tehát gyakorlatilag használhatatlan, eltörik a tárgy.

A markolatnál ami érdekes, és erre vissza kellene térni, hogy mindig két dolog jelentkezik együtt. Az áttörés, ami valószínűleg csuklósíjhoz szükséges, bár arra teljesen alkalmatlan helyen van, és általában egy beívelt, durvított felületű rész a markolat alatti részen. Lehet látni, hogy itt a Hajdúböszörményi Kincsnél is, az élezés az elmegy a heft alatti részig, a beékelt részig, és ott gyakorlatilag csak a durvítás marad meg. Egészen finom, tehát van 2 vagy 3 erősebb fűrészfog, ahol nincs sorja, tehát ez már az öntéskor rákerült, és ott van a durvított felületű rész. Miért? Ez majd egy kérdés. A fegyverzet második része vagy igazából már a negyedik része és technológiai szempontból is egy külön csoportot jelent, azok a kardok, ahol a markolatot egybeöntötték a pengével, itt megfigyelhető, hogy a pengén van középen egy erősebb borda, ami végigmegy gyakorlatilag egy öntőcsatorna formán, és a markolat átmérője kisebb, mint a markolat üreges gyártmányúak. Ez a miatt van. Lehet látni, hogy itt különböző formákat készítenek együtt egybe felöntik. Azt is lehet látni, hogy a sorja gyönyörűen ott van a korong alján. Lehet látni, hogy lefedték felülről, tehát a két öntött mintára, az összeillesztett öntő mintára még tettek egy tölcseért és azzal alakították ki a felső fejrészt, és azért van ez, itt lehet látni ezt a peremet, hogy ez egy kicsit elcsúszott. Az élezés az ezeknél is kalapálás és fenés, ami gyönyörűen látható. És akkor egy szó a használatról. Nem nagyon vannak olyan nyomok a kardokon, amelynek alapján kard kard elleni harcot lehetne feltételezni. Ezeket a kardokat nem kardozásra használták, hanem másra. Ami érdekes, hogy a szerelt markolatú kardoknál, a markolatnál öntött kardoknál is megfigyelhető, hogy a markolatok szélessége eltérő. Ami már fölmerült, hogy úgy néz ki, hogy ezeket kézhez kapták, a neki kényelmes fegyverzetet választotta, egyébként a szerelt markolatú karoknál gyakran felmerül,

hogy túl kicsi a markolata. A szerelt markolatú kardoknál valóban visszajön a keskeny. Úgy van kialakítva a markolat, hogy az női kézbe jó volt. Tehát kisebb méretű kézbe jó volt és felnőtt kezébe jó. Tehát nem mindenki kezében egyformán működik, de felnőtt ember kezében is használható, ha egy kicsit keskenyebb a keze.

Ha összehasonlítjuk a különböző technológiával készített kardokat, akkor viszont érdekes dolog jön ki, mert ahol a szerelt és az öntött markolatú kardok hossza különböző és szignifikánsan különböző, ugyanúgy a szerelt és öntött markolatok szélessége is változó. Különböző méretű kezekben volt az egyik és a másik és azon belül is különböző. Tehát különböző és egy adott népesség használta véleményem szerint. Mindenképpen eltérő méretű kéz volt jellemző erre a két népességre, akik ezeket használták. Most itt a kardok mérete, kialakítása, a hosszú szűrő kardok, a markolat lapos kardok hosszúsága más. A csészés markolatú kardok szélessége, hosszúsága más. Ezeknek a rövid, öntött markolatú kardoknak más. Ez mind mind a harcászásban, harcmódban mást jelent. Ez azért nagyon fontos, mert ezt nem lehet csak úgy ajándékozni, hogy én adok egy kardot. Adhatok egy kardot, de ha az nem illik az én harcmódbomba, nem tudom használni, és nem fogok olyan fegyvert használni, amivel veszélyeztetem az életemet. Harcképtelenné válhatok adott esetben. A csuklósíj kérdése, hogy alkalmatlan helyen van. A csuklósíj alul lenne, hogyha az lenne a cél, hogy kézen tudja tartani az ember és bármikor egy mozdulattal kézbe tudja venni akár alulról akár fölülről. Ez esetben csak akkor tudja felvenni fölülről, hogyha akkor teszi fel a karjára, hogyha használja, egyébként a 60 dkg-1 kg súly miatt is én nem hiszem, hogy folyamatosan a csuklón tartották volna. Valami más a megoldás, és akkor itt van kipróbálva a különböző markolatok használata. Kinek a kezébe illik, kinek a kezébe nem illik. Az, hogy hogyan használják gyakorlatilag szálfegyverek ellen kivédeni, főleg fanyelő fegyverek ellen. Tehát ezek a kardok nem vívásra készültek, hanem szúrásra illetve védekezésre. Azt mutattuk be, hogy ezeket a fegyvereket hogy használjuk ma is. Hogy gyakorlatilag, hogyha ezzel a karddal kivédte az ütést és megfogta a másik kezében a fegyvert, akár botot, lándzsát, husángot, bármit. A másik kezével olyan erőt tudott kifejteni, mintha két kézzel fogta volna, hogy nem tudta mert elcsúszott volna, a pengét nem tudta rátenni mert a penge elment a nyélen. Ezek a részen viszont olyan erős volt a tapadás, hogyha ráfeszítette két kézzel tudta húzni. Nyilván az ő kezéből is kihúzták volna a kardot és ezért kellett a csuklósíj, kirántsák, elvigyék a kardot ezért használták. Tehát védekezés illetve és ehhez hozzátartozik az is, hogy miért találunk annyi lándzsahegyet. Ha sikerült megfordítani, akkor elég volt egy egészen kis negyed fordulat fordítás ahhoz, hogy és egyetlen rántással ölni lehetett a lándzsának a hegyével. Viszonylag jól működik ezt kipróbáltuk és köszönöm mindenkinek a segítséget. Főnt lehet látni, hogy éppen ezt mutatjuk, ezt gyakoroljuk, és köszönöm a Nemzeti Múzeumnak, illetve a saját kollegáimnak, és mindenkinek, aki részt vett ebben, hogy ezt össze lehetett rakni egy helyre, mert azt hiszem, hogy páratlan lehetőség, hogy ezt megnézhattuk és végig nézhattük, akinek este van még kedve, van néhány száz dia, lehet nézni. Köszönöm.

Kérdések, hozzászólások.

I.1.4. A konferencia eredményessége

A konferenciának 51 regisztrált résztvevője volt. A résztvevők elsősorban Magyarországról érkeztek, de több előadó érkezett Romániából, Németországból, továbbá előadásokat tartottak Berlinben és Oxfordban ösztöndíjas doktorandusz hallgatók is.

A konferencia szakmai szempontból eredményesnek mondható. A konferencián elhangzott előadások felölelték a késő bronzkor régészeti kutatásával kapcsolatos problémákat, kutatási irányokat, érintettek valamennyi tudományos kérdést. A nagy átfogó előadások mellett olyan kisebb eddig még közöletlen leletegyütteseket is megismerhetett a közönség, amelyek elemzése fontos kérdések megválaszolásához, például a késő bronzkori deponálási szokások értelmezéséhez vezethetnek el. A konferencia külön egységét képezték a kifejezetten csak a böszörményi kincs elemzését, értelmezését, vizsgálatát bemutató előadások. A mostani konferencián először hangzott el a kincset alkotó tárgyak metallurgiai vizsgálatának eredményeit ismertető előadás.

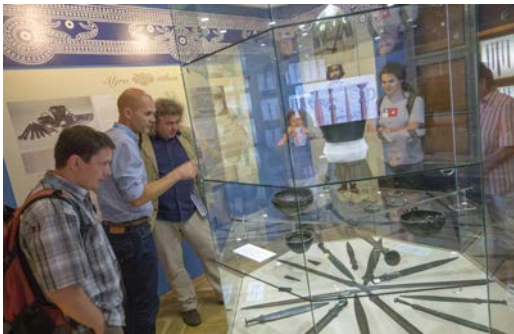
A konferencia a késő bronzkor kutatóinak nagy öregjei, nemzetközi szinten ismert régészei mellett mellett teret biztosított a megszólalásra egyetemi hallgatóknak, doktoranduszoknak is. A konferencia időbeosztása megtervezésekor törekedtünk arra, hogy az előadások elhangzása után kellő időt biztosítsunk a vitára, hozzászólásokra is. Ennek következtében az előadások után tartalmas szakmai vita bontakozhatott ki, amely jó hangulatot biztosított a konferencia teljes időtartamára. A rendezvényről érkezett visszajelzések ezt mindig a konferencia legnagyobb pozitívumaként emelték ki.

A konferencia szakmai sikerét és eredményességét jól jelzi az is, hogy zárásakor kifejezett igényként merült fel a konferencián elhangzott előadások nyomtatásban történő kiadása.

A konferencia eredményességéhez és társadalmi hasznosulásához nagy mértékben hozzájárult az a közönségtalálkozó is, amelyre a konferencia zárása után került sor. Ekkor a hajdúböszörményi lakosoknak lehetőségük volt arra, hogy a konferencia előadóival találkozzanak és közvetlenül nekik tegyék fel az őket érdeklő, a bronzkorra és a böszörményi kincsre vonatkozó kérdéseket.

II. A konferencián készült fotók





III. A konferencia és a konferenciához kapcsolódó alrendezvények sajtóviszhangja

A kiállításról és a nemzetközi konferenciáról az alábbi fórumok adtak hírt:

<http://hajdusagimuzeum.hu/>

<http://mno.hu/grund/eloszor-lesz-lathato-a-boszormenyi-kincs-1233836>

http://www.blikk.hu/blikk_aktualis/hazater-a-boszormenyi-kincs-2261905

<http://www.hirado.hu/2014/06/24/eloszor-lesz-lathato-hajduboszormenyben-a-boszormenyi-kincs/>

<http://www.debreceni-hirhatar.hu/hirek/a-boszormenyi-kincs-titka>

http://fidelio.hu/kiallitas/hirek/otthonra_lelt_a_boszormenyi_kincs

http://www.galamuscsoport.hu/tartalom/cikk/390447_eloszor_lesz_lathato_hajduboszormenyben_a_kincs

<http://magyarono.com/boszormenyi-kincsek/>

<http://www.utazzitthon.hu/a-boszormenyi-kincs-hajduboszormeny-24544.html>

<http://www.haon.hu/hajduboszormeny/eloszor-lesz-lathato-hajduboszormenyben-a-boszormenyi-kincs/2584441>

<http://www.haon.hu/hajduboszormeny/kukoricakapalaskor-kerult-elo-a-kincs/2584315>

<http://www.stop.hu/kultura/eloszor-lesz-lathato-hajduboszormenyben-a-boszormenyi-kincs/1248200/>

<https://www.facebook.com/HajdusagiMuzeum>

www.hbtv.hu/index.php/hirek/beszamolok

www.boon.hu/tag/hajduboszormeny

www.utazzitthon.hu/hajduboszormeny-programok.html

hirek.hajduboszormeny.hu/index.php/253-ujra-itthon

www.hirstart.hu/fk/hajduboszormeny

<http://utazas.sk/?s=b%C3%B6sz%C3%B6rm%C3%A9nyi+kincs>

<http://www.dehir.hu/kultura/szazotven-ev-utan-eloszor-mutatjak-be-a-boszormenyi-kincset/2014/06/24/>

www.haromfold.hu/index.php?act=news&kat=3

<http://www.big.g.hu/patriota/kukoricakapalaskor-kerult-elo-a-kincs/>

<http://archivum.magyarhirlap.hu/eloszor-lesz-lathato-a-boszormenyi-kincs>

<http://szebbjovo.hu/eloszor-lesz-lathato-hajduboszormenyben-a-boszormenyi-kincs>

http://mult-kor.hu/20140625_eloszor_lesz_lathato_a_vilaghiru_boszormenyi_kincs

www.magyarhirlap.hu/mhoretailhu

<http://www.metropol.hu/kultura/cikk/1200520-hajduboszormenyben-a-boszormenyi-kincs>

www.fm90.hu/hirek/?id=2182

<http://www.diszpolgar.hu/eloszor-lesz-lathato-boszormenyi-kincs>

<http://richpoi.com/cikkek/kultura/eloszor-lesz-lathato-hajduboszormenyben-a-boszormenyi-kincs.html>

<http://epoc.hu/magyar-hirlap/eloszor-lesz-lathato-a-boszormenyi-kincs/>

<http://www.hajdupress.hu/hirek/cikk/38659-eloszor-lesz-lathato-hajduboszormenyben-a-%22boszormenyi-kincs%22>

<http://nemzeti.net/eloszor-lesz-lathato-a-vilaghiru-boszormenyi-kincs-2182764.html>

<http://www.bestfm.hu/hirek.php?szam=83145>

<https://www.youtube.com/watch?v=WbX2qyvYlQs&feature=youtu.be>

IV. Honlap, elérhetőség

A konferenciáról a Hajdúsági Múzeum honlapján kívül az ELTE Régészettudományi Intézete és a Magyar Régész Szövetség is hírt adott.

<http://www.asonyomon.hu/meghivo-a-hajduboszormenyi-kincs-es-kora-c-konferenciara/>

<http://regesztet.org.hu/konferencia-a-hajduboszormenyi-kincs-es-kora/>

Hajbőszörmény, 2014. szeptember 01.


Szekeres Gyula
múzeumigazgató


Dr. Bálint Marianna
régész